

UFFICIO IMMAGINAZIONE CIVICA e il supporto ai progetti PON METRO

chi siamo e come lavoriamo

il piano innovazione urbana e il PON Metro

dati a supporto delle decisioni

2017-2018 laboratori di coprogettazione e coproduzione linee guida

2019 il prossimo PON Metro

fondazione

innovazione urbana

FONDAZIONE INNOVAZIONE URBANA

Laboratorio di analisi, comunicazione, elaborazione e coproduzione sulle trasformazioni urbane per affrontare le sfide sociali, ambientali e tecnologiche.

La Fondazione mira ad affermare e consolidare il suo ruolo di "cervello collettivo" e "hub" di trasformazioni urbane, catalizzatore di idee e attività, nonché luogo di incontro e discussione tra cittadini, istituzioni pubbliche, associazioni e movimenti e tutti i rappresentanti del mondo economico, sociale e culturale.

Tre le aree principali della Fondazione:

- **URBAN CENTER** Attività di informazione e promozione del territorio e della cultura urbana
- **IMMAGINAZIONE CIVICA** Attivazione di percorsi partecipativi e di co-produzione
- **MAPPARE IL PRESENTE** Analisi e documentazione delle trasformazioni urbane, con particolare attenzione ai dati aperti

UFFICIO IMMAGINAZIONE CIVICA

Tre anni di laboratori a Bologna

È un laboratorio permanente per coinvolgere cittadini e comunità: l'obiettivo è sperimentare e supportare le pratiche partecipative, con particolare attenzione a coloro che di solito sono esclusi dai processi partecipativi, per affrontare le **sfide urbane**.

Promuoviamo spazi democratici in cui cittadini, istituzioni pubbliche, associazioni, movimenti e tutti i rappresentanti del mondo economico, sociale e culturale possono organizzare e progettare nuove forme di democrazia urbana.



2017-2018-2019: ALCUNI DATI

- **14.000** persone coinvolte
- **360** incontri
- **25** laboratori attivati utilizzando strumenti e metodi a seconda del contesto
- **30.932** voti via web (14.584-2017, 16.348-2018)

Supporto alle attività svolte dal Comune con lo sforzo di avvicinare le strutture del diritto amministrativo e dell'approccio gestionale ai nuovi modelli di attivazione, ai bisogni e alle capacità dei cittadini.

- **12** progetti incentrati sugli spazi pubblici
- **11** progetti per il potenziamento degli edifici pubblici



UFFICIO IMMAGINAZIONE CIVICA

Ufficio Immaginazione Civica è un team multiprofessionale e ogni membro ha l'obiettivo di creare e rafforzare il legame tra le attività dal basso verso l'alto e le politiche comunali.



APPROCCIO DI PROSSIMITÀ

Grazie a questo approccio siamo in grado di mettere il capitale sociale e umano al centro delle scelte pubbliche.

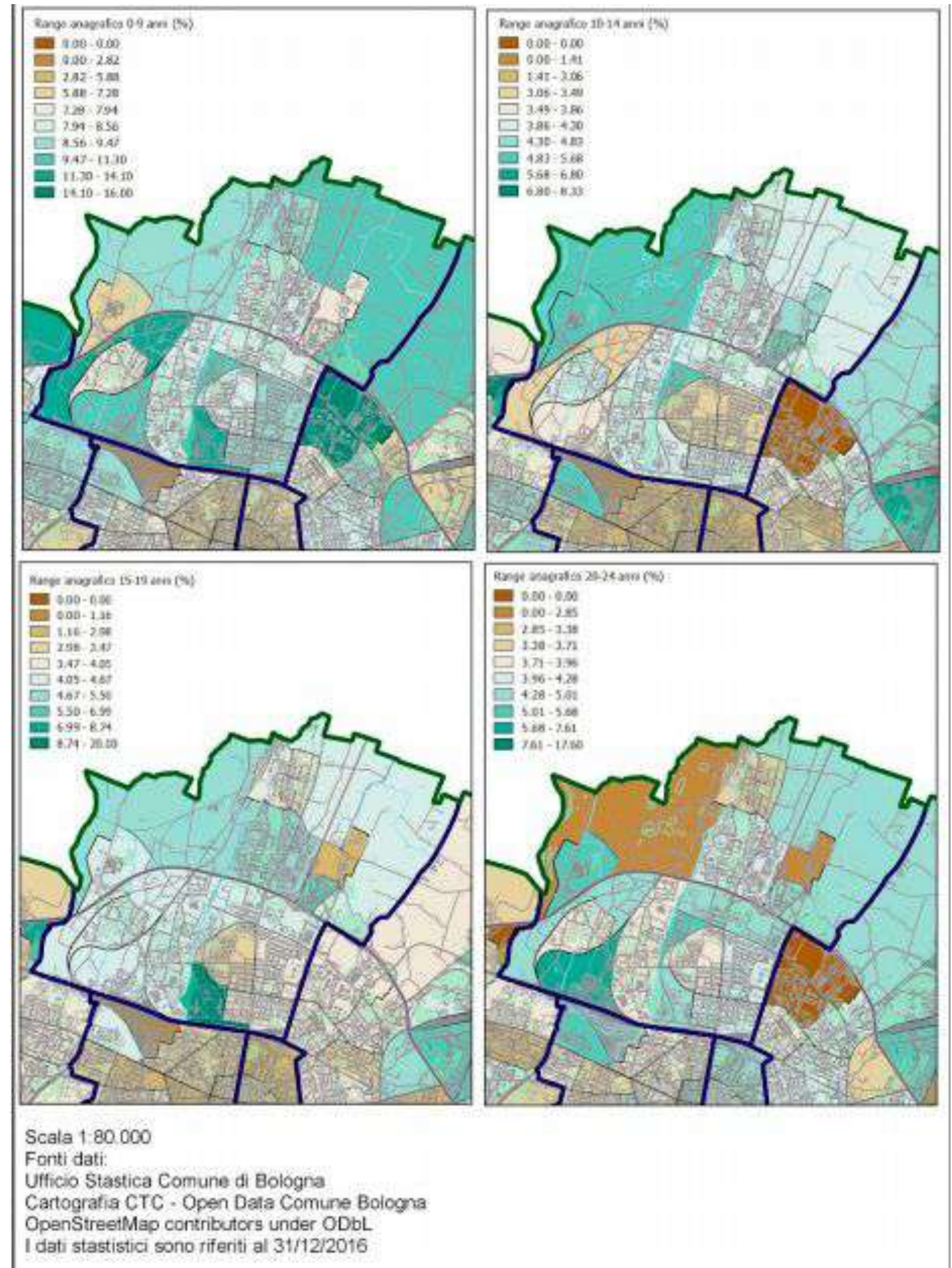
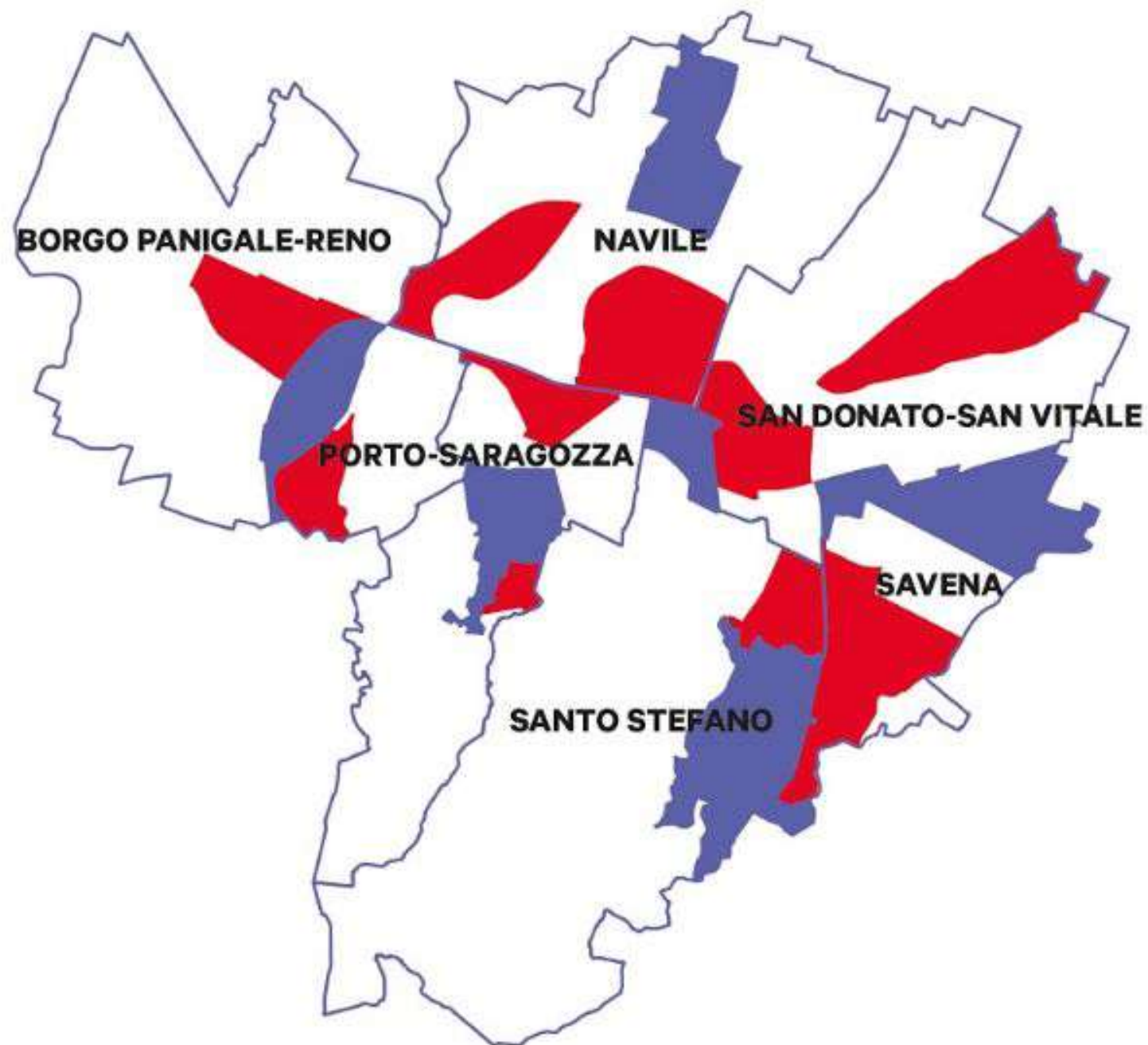
Il termine "prossimità" si riferisce alla scala fisica alla quale operiamo.

La dimensione di prossimità attiva un modo per organizzare il nostro lavoro e la nostra comunicazione cercando di identificare strumenti amministrativi e innovazioni in grado di consentire al potenziale civico di proporre nuovi modelli di gestione della città più vicini ai nuovi modelli di attivazione e alle esigenze e capacità dei cittadini.

I Laboratori diventano così il campo di sperimentazione di un processo aperto: dopo tre anni di attività e apprendimento continuo, è possibile identificare alcuni elementi che definiscono e distinguono l'approccio di prossimità della Fondazione.

ANALISI E DATI TERRITORIALI

Utilizzando i dati e informazioni basati sulle attività fatte sul campo, scegliamo territori in cui sono necessari lo sviluppo di processi e progetti



RAPPORTI E IMPEGNO COMUNITARIO



Incontriamo le associazioni e le comunità nei loro luoghi, con passeggiate, partecipando agli incontri promossi da associazioni e da cittadini, ai momenti di convivialità.

Le parole chiave sono relazioni, fiducia, processi di capacitazione e innovazione dal basso.

APPRENDIMENTO RECIPROCO E ALLEANZA TERRITORIALE



Cerchiamo di attivare l'apprendimento reciproco e l'educazione tra pari per sviluppare una riflessione diffusa e consapevole sull'innovazione urbana. Creiamo conversazioni e incontri tra comunità per condividere competenze, idee e proposte per formare alleanze territoriali.



SPERIMENTAZIONE E AUTONOMIA

Esistono enormi spazi di sperimentazione in cui le comunità offrono idee ed energie spesso collaborando con le politiche pubbliche. Dobbiamo rafforzare questo approccio con progetti e linguaggi scelti in base alle differenze per favorire creatività, e non omogeneità.



**FACCIAMO COMUNELLA E VOTIAMO
"ABBABELLA"**

PER LA RIQUALIFICAZIONE DEL GIARDINO "EDMEA PIRANI" (giardino fra via Abba, Via Bandi e via A. Mario) CON PANCHINE, TAVOLI, GIOCHI, AREE PER ATTIVITA' SPORTIVE ALL'APERTO E SGAMBATURA CANI.
SI VOTA DAL 7 AL 27 NOVEMBRE ON-LINE SU:

VOTE ABBABELLA

FOR THE REHABILITATION OF THE GARDEN "EDMEA PIRANI" (garden between Via Abba, Via Bandi and via A. Mario) WITH BANKS, TABLES, GAMES, AREAS FOR SPORTS ACTIVITIES AT THE OPEN AND DUSTING OF DOGS.
YOU VOTED FROM 7 TO NOVEMBER 27 ON-LINE ON:

VOTAR ABBABELLA

PARA LA REHABILITACIÓN DEL JARDÍN "EDMEA PIRANI" (jardín entre Via Abba, Via Bandi y via A. Mario) CON BANCOS, MESAS, JUEGOS, ÁREAS DE ACTIVIDADES DEPORTIVAS EN EL ABRIR Y ESCAPAR DE PERROS.
USTED VOTO DEL 7 AL NOVIEMBRE 27 EN LÍNEA ENCENDIDO:

<http://comunita.comune.bologna.it/bilancio-partecipativo/progetti/2017/abbabella>

VOTE ABBABELLA

PËR REHABILITIMIN E KOPSHTIT "EDMEA PIRANI" (kopsht në mes të rrugës Abba, Via Bandi dhe nëpërmjet A. Mario) ME BANKA, TABELA, GAMES, ZONA PËR AKTIVITETE SPORTE NË HAPJEN DHE DUHET E DOGANAVE.
Ju votuat nga 7 deri më 27 Nëntor në linjë:

VOTEAZA ABBABELLA

PENTRU REHABILITAREA GRĂDINI "EDMEA PIRANI" (grădină între Via Abba, Via Bandi și via A. Mario) CU BANCİ, TABLURI, JOCURI, ZONELE PENTRU ACTIVITĂȚI SPORTIVE ÎN DESCHIDEREA ȘI DESFĂȘURAREA CĂINILOR.
V-ATI VOTAT DE LA 7 LA 27 NOIEMBRIE ON-LINE ON:

فوت اَببببلا
لإعادة تأهيل حديقة "إدميا بيراني" (حديقة بين فيا أبا، فيا باندي وعبر A. ماريو) مع البانوك، الجداول، ألعاب، مجالات لأشطة الرياضية في فتح وغبار نوحس. أنت صوتك من 7 إلى نوفمبر / تشرين الثاني 27 أون-لين أون.

I contatti del comitato del quadrilatero di via Abba E-mail comitato:

Facebook: ABBAROAD2017	389 9044011
E-mail: comitatocctadinaabba@com.it	
Progetto: http://comunita.comune.bologna.it/bilancio-partecipativo/progetti/2017/abbabella	
Facebook: ABBAROAD2017	389 9044011
E-mail: comitatocctadinaabba@com.it	
Progetto: http://comunita.comune.bologna.it/bilancio-partecipativo/progetti/2017/abbabella	
Facebook: ABBAROAD2017	389 9044011
E-mail: comitatocctadinaabba@com.it	
Progetto: http://comunita.comune.bologna.it/bilancio-partecipativo/progetti/2017/abbabella	

NUOVI PARADIGMI

Fiducia nel
Governo



Nuove forme di
partecipazione urbana
(democrazia partecipativa,
democrazia deliberativa,
democrazia diretta ...)

NUOVI PARADIGMI

Fiducia nel
Governo



Nuove forme di
partecipazione urbana
(democrazia partecipativa,
democrazia deliberativa,
democrazia diretta ...)

Approccio
classico alla
partecipazione
(partiti politici,
sindacati)



Nuove forme di attivismo politico
che si attivano per risolvere i
problemi e, soprattutto a livello
locale, spesso con ict e
sostenibilità

NUOVI PARADIGMI

Fiducia nel
Governo



Nuove forme di
partecipazione urbana
(democrazia partecipativa,
democrazia deliberativa,
democrazia diretta ...)

Approccio
classico alla
partecipazione
(partiti politici,
sindacati)



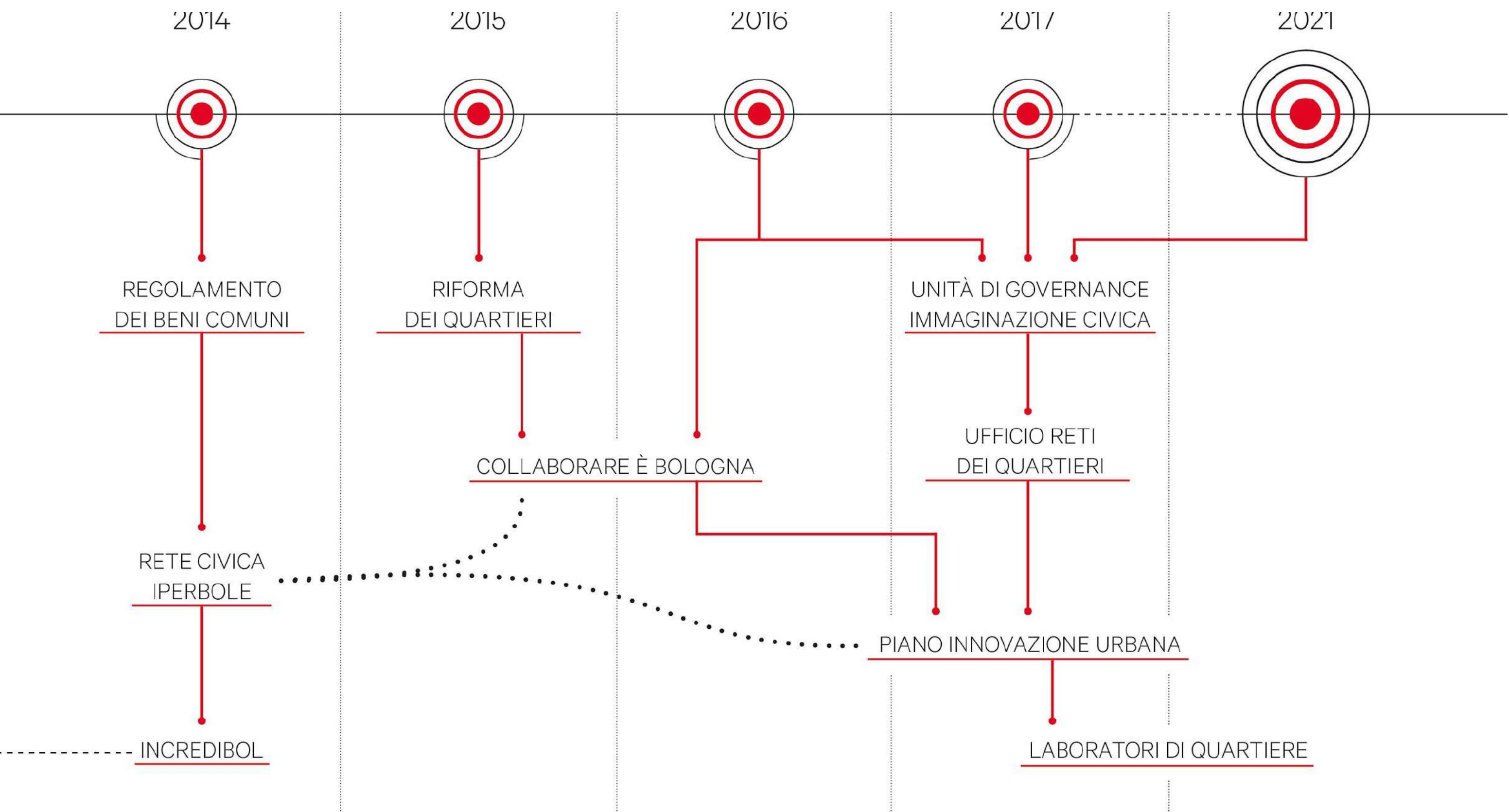
Nuove forme di attivismo politico
che si assumono la responsabilità
di risolvere i problemi e,
soprattutto a livello locale, di
utilizzare l'approccio ict e la
sostenibilità

Piani e
investimenti urbani
a lungo termine



Azioni politiche e interventi con
investimenti a breve e medio
termine. (beni comuni urbani, spazi
collaborativi, urbanismo tattico
incentrato sulla riprogettazione di
edifici pubblici e spazi pubblici)

LE POLITICHE DI COLLABORAZIONE CIVICA A BOLOGNA



VERSO IL 2021: IL PIANO INNOVAZIONE URBANA E UNA POLITICA PER LA COLLABORAZIONE

Con diversi strumenti progettuali e programmi di finanziamento, il Piano Innovazione Urbana è la strategia che rendiconta e mette insieme opportunità, strumenti, risorse, spazi e competenze con orizzonte il 2021.

Ambiti:

- Immaginazione Civica: la collaborazione come metodo
- Luoghi di opportunità diffusi nei quartieri
- Inclusione sociale, educazione, diritti e pari opportunità
- Sostenibilità ambientale
- Attrattività internazionale ed economia di prossimità
- Spazio digitale e tecnologie al servizio della comunità

IL PIANO INNOVAZIONE URBANA

risorse economiche

- PON Metro 2014-2020
 - Digitale
 - Sociale
 - Riqualificazione edifici
- Urban Innovative Actions (progetto Villa Salus)
- Horizon 2020 (progetto Rock)
- POR FESR 2014-2020 (Laboratorio Urbano Aperto)
- Bando per la riqualificazione urbana delle periferie
- Piano città e 1 M di euro dedicato al Bilancio partecipativo

I numeri del Piano per l'innovazione urbana di Bologna

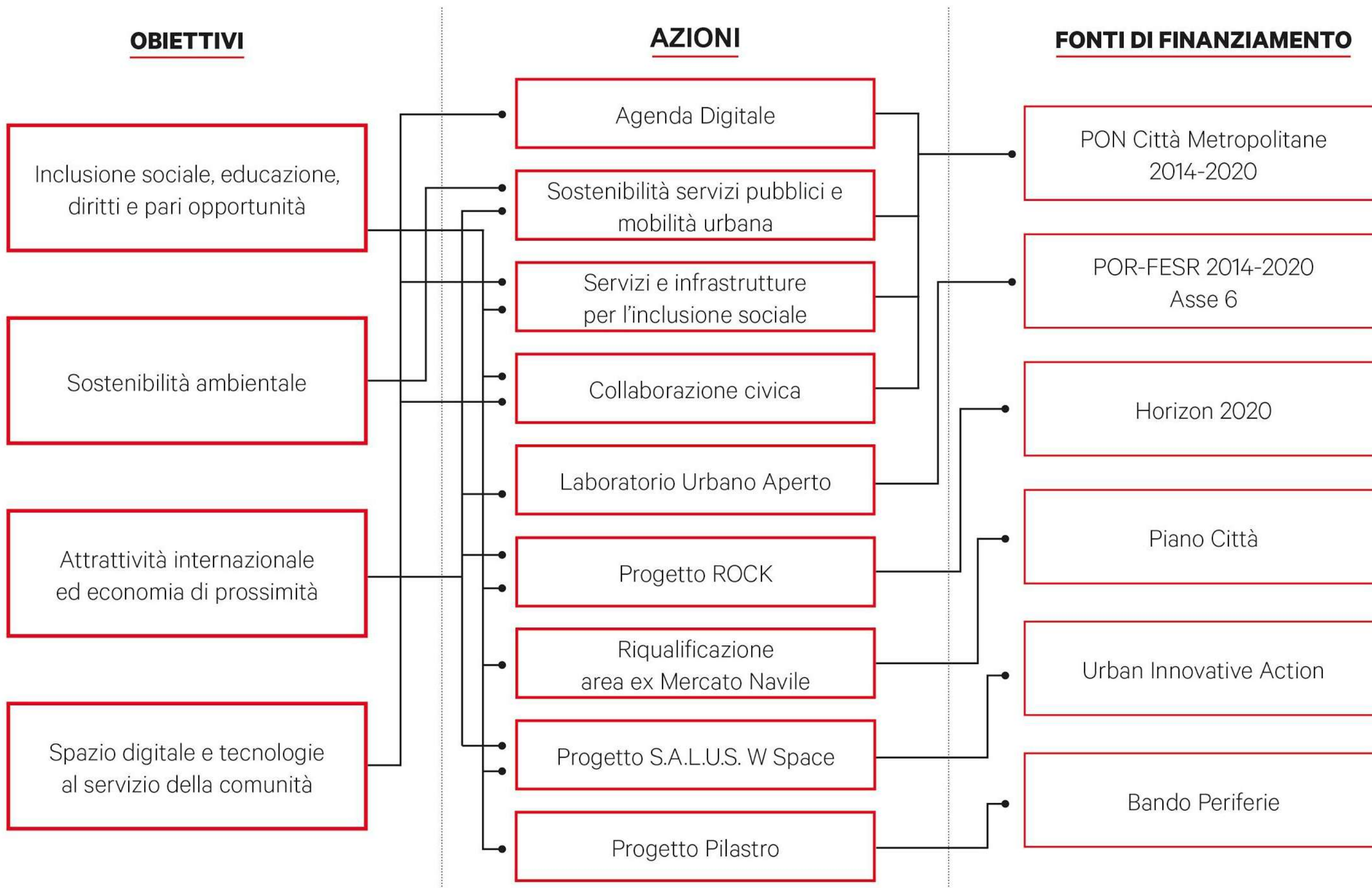


77.270.000 €

Il Piano, presentato a dicembre 2016, riunisce in un'unica visione gli strumenti progettuali e i programmi di finanziamento verso il 2021 e prende forma e sostanza in diverse azioni, materiali e immateriali, grazie a fonti di finanziamento dell'Unione Europea e finanziamenti statali.



IL PIANO INNOVAZIONE URBANA

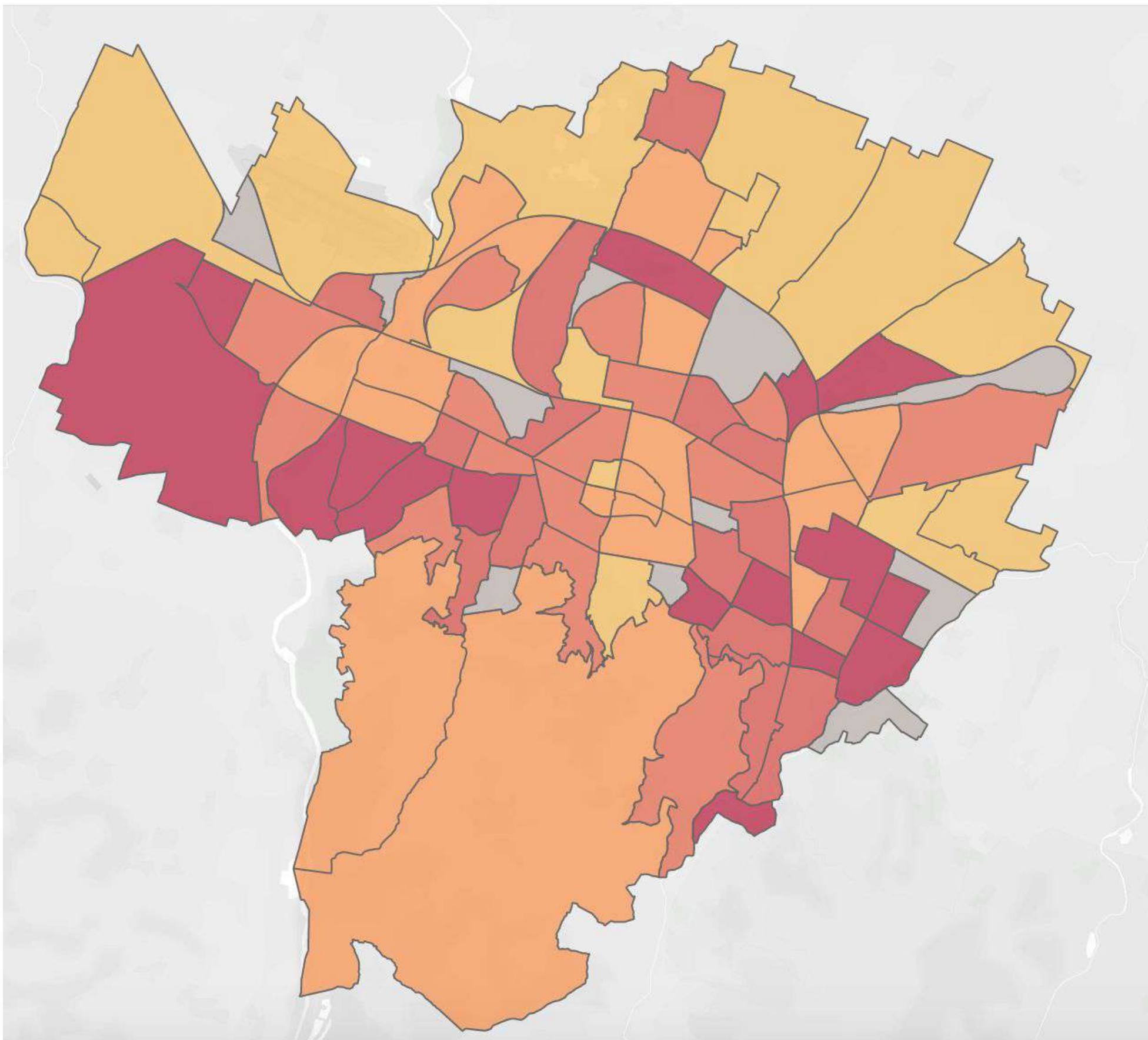


PON Metro

come si è arrivati a decidere?
i dati a supporto delle decisioni

INVESTIMENTI PON

mappa fragilità



INVESTIMENTI PON

collaborare è bologna

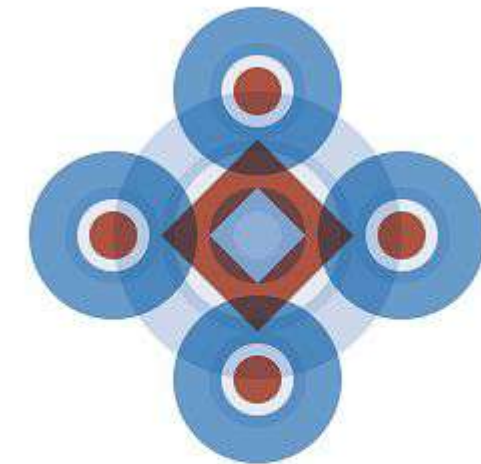
Tra ottobre e dicembre 2015: **6 incontri** nei quartieri per raccogliere proposte e bisogni di cura della città da parte di associazioni, cittadini e imprese.

Tra marzo e aprile 2016 **6 ulteriori incontri** nei quartieri per raccontare le priorità, zona per zona, emerse dall'analisi delle schede individuali e di gruppo

1.200 partecipanti

473 segnalazioni

73 proposte di gruppoco



Collaborare
è Bologna

INVESTIMENTI PON

collaborare è bologna

Rendicontazione
e progetti da attivare

verso una nuova fase
di **Collaborare è Bologna**
a **Borgo Panigale e Reno**

Segnalazioni singole ricevute
dai cittadini

da 1 a 2 segnalazioni



da 3 a 5 segnalazioni



da 6 a 12 segnalazioni



da 13 a 19 segnalazioni



Aree individuate dai gruppi
di cittadini



Patti di collaborazione attivati



Le scuole esistenti



Le biblioteche esistenti

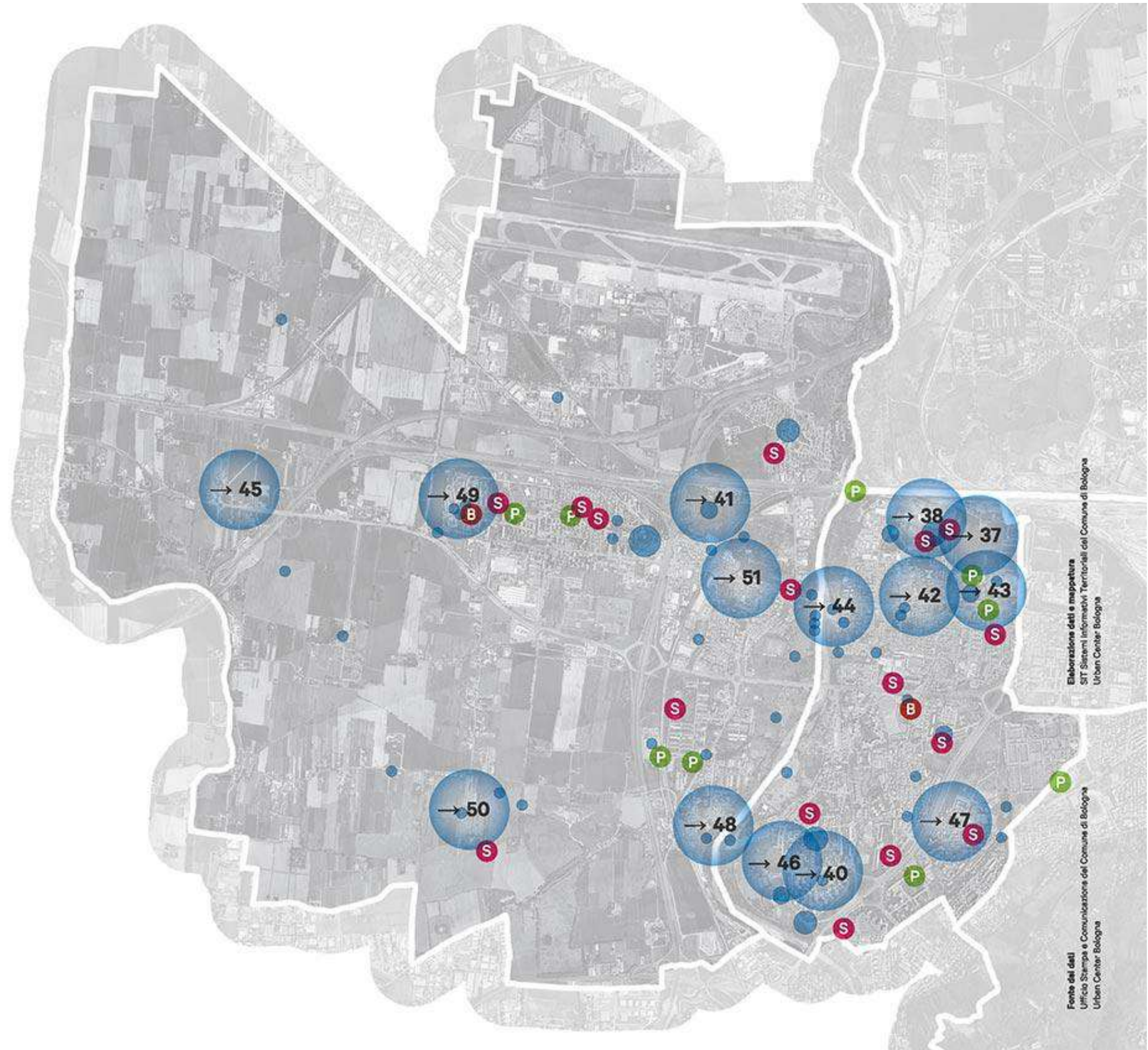


LUOGHI SEGNALATI DAI GRUPPI
ALL'INTERNO DEI QUARTIERI BORGO PANIGALE E RENO

37	Parco Santa Viola e zona di via Nanni Costa
38	Area ex Fochi
40	Treno, ex Vivaio Bastia, ex bocchella
41	Ex-cava Bruschetti
42	Via del Orsione, via Lemonia, via Speranza e via Battandaro
43	Area ex Sabien, area Agenzia delle Entrate
44	Lungo Reno
45	Area Pioppa e Lavina, via di Mezzo
46	Villaggio CEP, Centro Sportivo Barca
47	Villa Serena, PEEP Barca
48	Casteldeboli
49	Villaggio INA, Borgo Centro
50	Parco città campagna di Villa Bernaroli
51	Palco dei Rini, CAV Borgo Panigale, via Gacosa

LUOGHI CHE SI RIPETONO CON FREQUENZA MAGGIORE
ALLE 6 VOLTE NELLE INDICAZIONI DEI CITTADINI

Luoghi vari localizzati nella Sede del Quartiere Borgo Panigale
Zona Birra (via della Birra - via del Trionvirato)
Zona Barca e Treno
Ex-vivaio Bastia in via Sanzo
Edificio scelti in via del Oacinto



Elaborazione dati e mappatura
SIT Sistemi Informativi Territoriali del Comune di Bologna
Urban Center Bologna

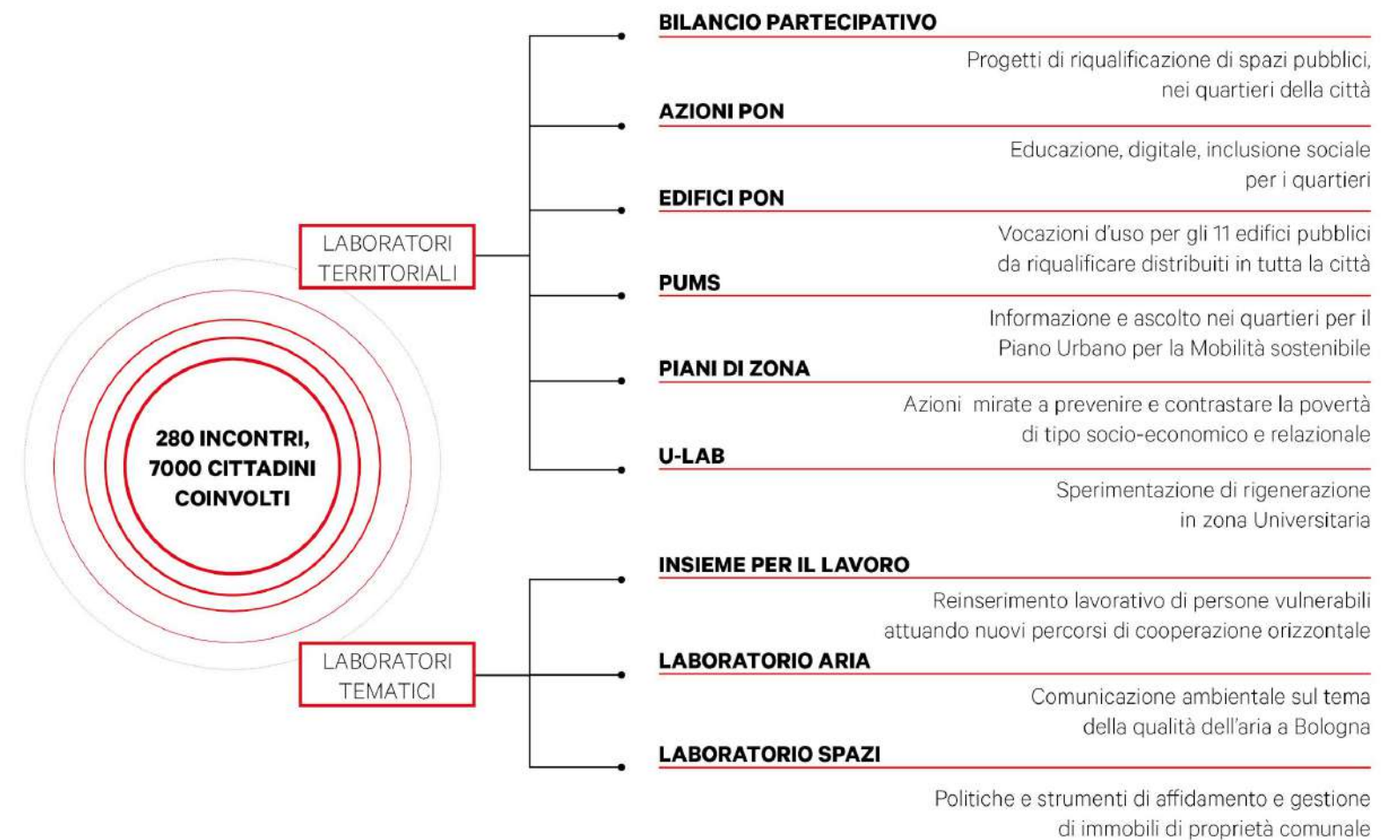
Fonte dei dati
Ufficio Stampa e Comunicazione del Comune di Bologna
Urban Center Bologna

I LABORATORI DI QUARTIERE

I Laboratori di Quartiere sono stati attivati a maggio 2017 con lo scopo di coinvolgere, in modo stabile, comunità e cittadini all'interno del Piano Innovazione Urbana, **attivando e gestendo percorsi partecipativi** strutturati su specifiche aree, spazi pubblici ed edifici della città.

L'obiettivo **è collegare in modo stabile** anno per anno e quartiere per quartiere **diverse fonti di finanziamento e politiche con le potenzialità e le reti** nascono dall'impegno diretto **dei cittadini e delle comunità** rendendo **stabile e trasversale il coinvolgimento.**

I LABORATORI TERRITORIALI E TEMATICI



LABORATORI: STRUMENTI E SCALE



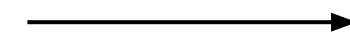
Scala urbana e metropolitana



Scala di quartiere



Scala di prossimità



Focus Group Tematici



Temi es.
Ambiente
Lavoro, nuove dimensioni dell'economia
Casa
Spazio pubblico, rigenerazione
Dimensione attrattiva della città

Vision|QC



Incontri con Corpi Intermedi



Assemblee con i cittadini



Questionari online

priorità|bisogni|strategie di coinvolgimento

Bilancio Partecipativo
Piani di zona
Patto per la lettura
Futuro prossimo
Laboratorio Spazi Adolescenti (Pon)
...

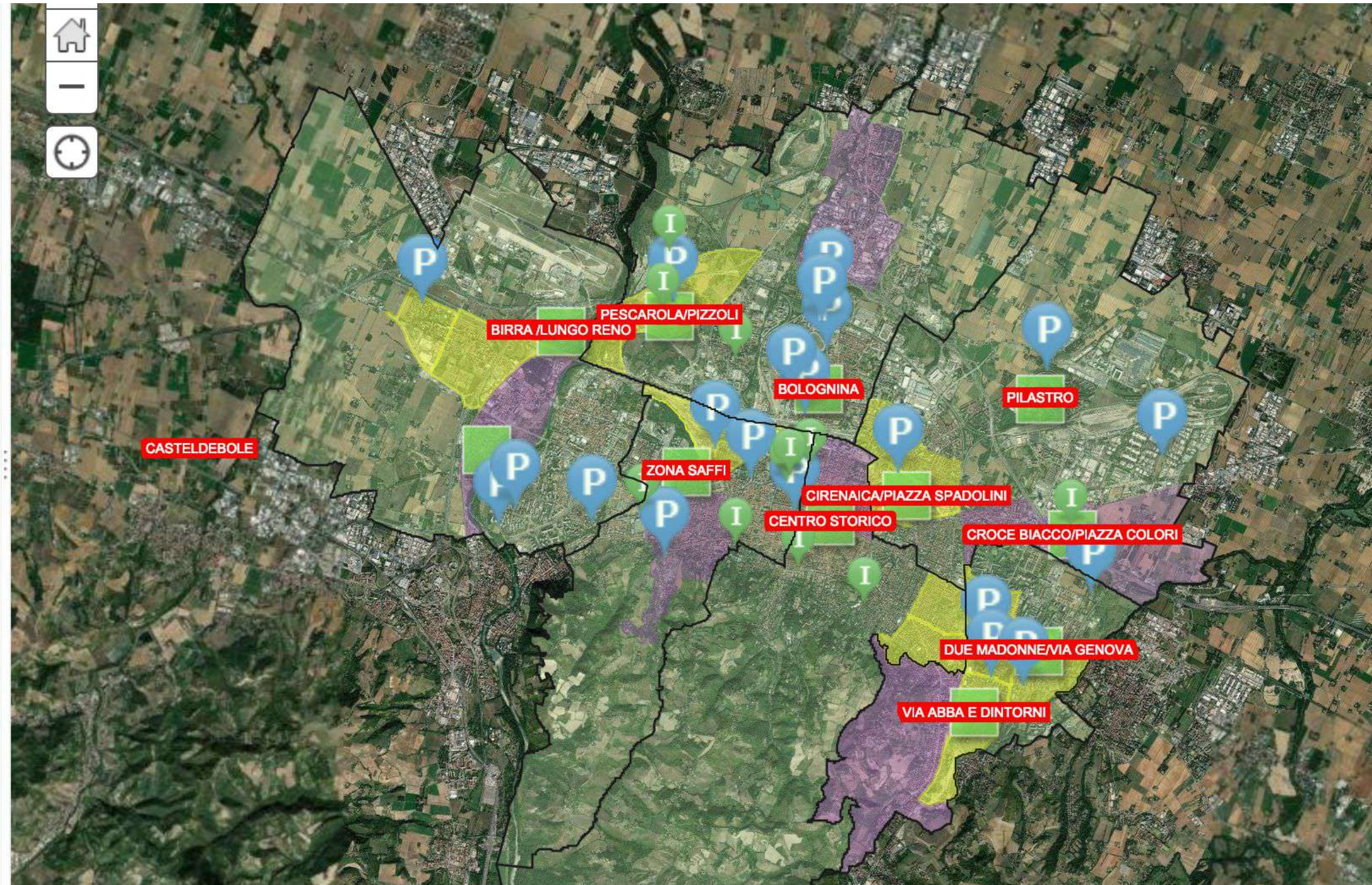
profili| informazioni| progetti

INVESTIMENTI PON

dove siamo?

Contenuti

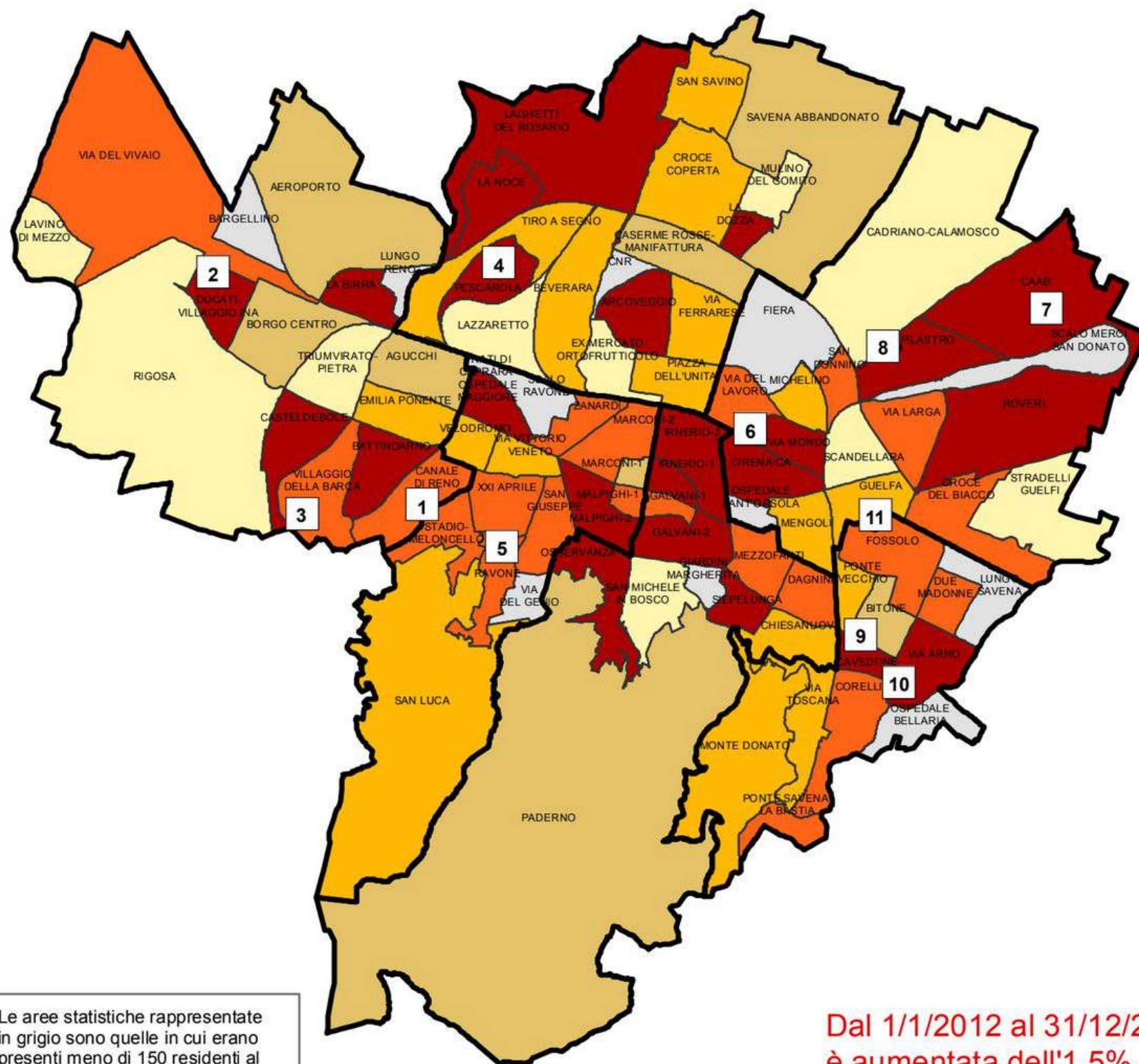
- I Quartieri di Bologna
- Spazi Bando Incredibol
📄 📅 📍 🌐 | ...
- Pon Metro
- ▶ Aree Bersaglio
- ▶ Aree selezionate BP edizione 2018
- Aree selezionate BP edizione 2017
- QUARTIERI
- ▶ 🌐 Immagini



INVESTIMENTI PON

dove siamo?

Comune di Bologna. Variazione percentuale della popolazione residente dal 1/1/2012 al 31/12/2016



LUOGHI DEL PON

1. Villa Serena (via della Barca, 1/6)
2. Ex Boschini (via del Carroccio)
3. Centro Sportivo Barca - ex bocciolina e palestra (via Sanzio, 6-8)
4. Centro Sportivo Pizzoli - palestra (via Zanardi, 228)
5. Villa Spada - Biblioteca Tassinari Clo' (via di Casaglia, 3)
6. Ex Mercato San Donato (via Tartini, 3)
7. Casa del custode (via Fantoni, 47)
8. Aule didattiche "La Fattoria" (via Pirandello, 6)
9. Ex scuola (via Lombardia, 36)
10. Instabile Portazza (via Pieve di Cadore, 3)
11. Ex centro pasti (via Populonia, 2)

variazione % popolazione



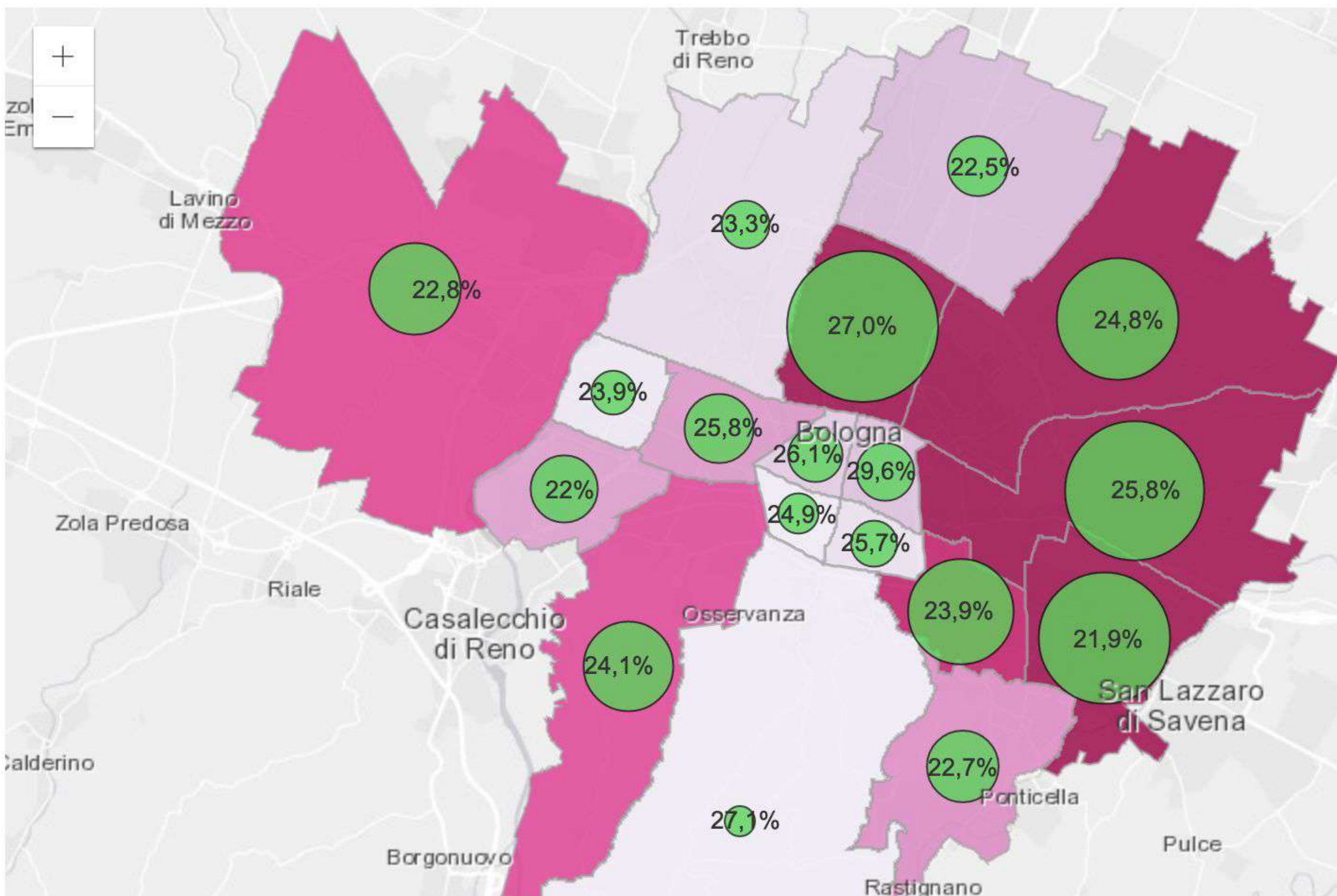
Le aree statistiche rappresentate in grigio sono quelle in cui erano presenti meno di 150 residenti al 31/12/2016.

Dal 1/1/2012 al 31/12/2016 a Bologna la popolazione residente è aumentata dell'1,5%.

Popolazione residente nel Comune di Bologna in età

11-35 anni per zona e quartiere

al 31 dicembre 2017



PON Metro

di cosa ci siamo occupati nel 2017 e 2018?

ATTIVITA'

Raccontare il piano innovazione urbana

Laboratori di coprogettazione delle vocazioni d'uso degli edifici

laboratori per condividere linee guida per supportare i bandi
che hanno creato le scuole di quartieri

supportare i piani di zona

indirizzare gli investimenti sul digitale per favorire la
collaborazione

PER ESEMPIO



PER ESEMPIO



 **Fondazione Innovazione Urbana** era Segui già  

in diretta.
circa 3 anni fa · 

In diretta dal [#labquartiere](#) di San Donato Centro e Cirenaica!
Prima parte

3319 Persone raggiunte **162** Interazioni [Mettilo in evidenza](#)

 14 Condivisioni: 6 Visualizzazioni: 834

 Mi piace  Commenta  Condividi

[Commenti](#) [Prossimo video](#)

PER ESEMPIO



**Se non ci credi
partecipa!**

Laboratori di Quartiere

Nel 2019 il Comune avvia un nuovo percorso per discutere e definire il futuro della città e dei suoi quartieri su urbanistica, ambiente, mobilità, educazione, nuove economie, casa, spazi pubblici e cultura urbana con il nuovo Piano Urbanistico Generale, il Patto per la Lettura e il Bilancio Partecipativo. Durante gli incontri verranno illustrati anche i percorsi dedicati alla prima linea tranviaria di Bologna e al futuro dei Centri sociali anziani. Segui le attività, quartiere per quartiere.

[Chi siamo e obiettivi](#)

[Piano Innovazione Urbana](#)



如果你不相信，
那就快来参加吧！

你的社区你做主

Pescarola

Navile

Il Laboratorio di Quartiere per il 2017 sulla zona Pescarola ha avuto i seguenti obiettivi:

- lo sviluppo di proposte e il voto su interventi su spazi pubblici nell'ambito del **Bilancio Partecipativo** per un totale di 150.000 €
- la definizione della vocazione della palestra del **Centro Sportivo Pizzoli**.
- la definizione delle priorità su educazione, inclusione sociale e digitale e su sport e cultura.

PER ESEMPIO

Perché i Laboratori di Quartiere?

Con i Laboratori potrai segnalare e creare proposte per il tuo quartiere: contattaci o vieni agli incontri, per lavorare insieme a tecnici del Comune di Bologna ed esperti di coprogettazione. Aiutaci a definire le priorità nel campo del **sociale**, dell'**educazione**, dello **sport**, della **cultura**, del **digitale**. Disegna il recupero di 11 edifici pubblici. Proponi e fai votare interventi su spazi pubblici.

Dal 2017 e di anno in anno, i Laboratori di Quartiere hanno l'obiettivo di coinvolgere cittadini e comunità.

Come posso partecipare?

Vieni agli incontri di giugno a presentare le tue proposte. Chiedi informazioni al tuo quartiere su luogo e ora. Se non riesci, puoi fare tutto attraverso il sito web comune.bologna.it/laboratori-quartiere il termine per presentare le proposte on line è il 30 giugno!

Aiutaci a diffondere queste informazioni!

Laboratori del 2017

Nel 2017 lavoreremo nelle seguenti zone:

Quartiere Borgo Panigale-Reno

Zona Villaggio Ina e Borgo Panigale centro

Quartiere Porto-Saragozza

Zona Quadrilatero, Scalo, Malvasia

Quartiere Navile

Zona Pescarola

Quartiere San Donato-San Vitale

Zona San Donato Centro e Cirenaica

Quartiere Santo Stefano

Zona Lunetta Gamberini e dintorni

Quartiere Savena

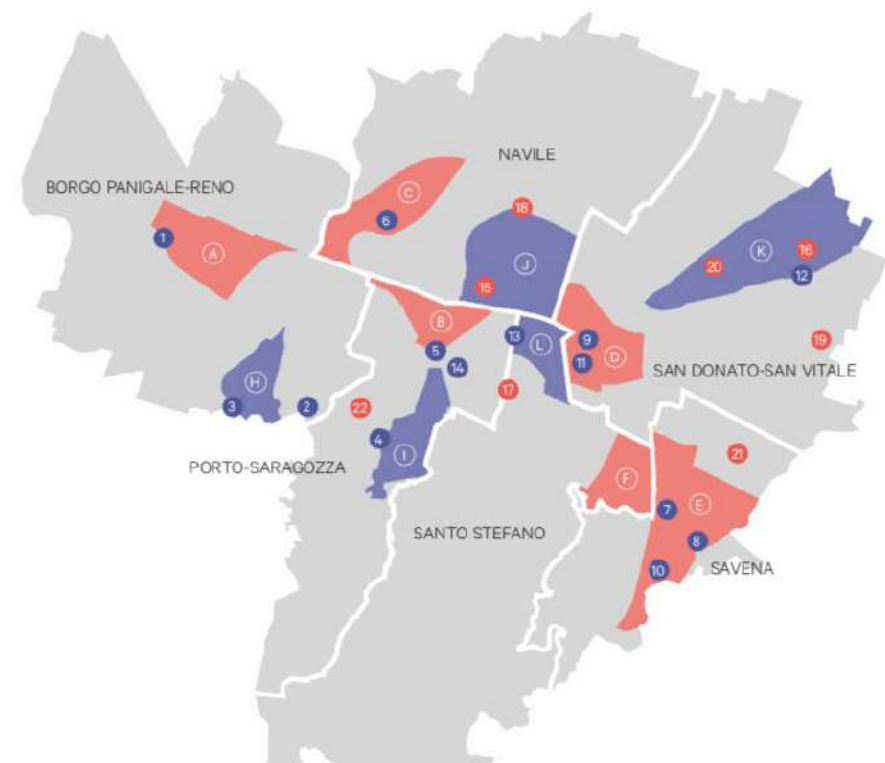
Zona Arno, Lombardia, Abba e Portazza

Le aree varieranno di anno in anno.

Sono inoltre attivi altri percorsi, con particolari obiettivi, nelle seguenti zone: Barca-Reno, Villa Spada e dintorni, Bolognina e nella zona Universitaria.



Le Aree e i luoghi coinvolti



Aree coinvolte

Bilancio partecipativo

- A Villaggio Ina e Borgo Panigale Centro
- B Quadrilatero, Scalo e Malvasia
- C Pescarola
- D San Donato Centro e Cirenaica
- E Arno, Lombardia, Abba e Portazza
- F Lunetta Gamberini e dintorni

Altre aree

- H Reno-Barca
- I Villa Spada e dintorni
- J Bolognina
- K Pilastro
- L Zona Universitaria

Luoghi coinvolti

Edifici PON Metro

- 1 Ex Casa Boschini
- 2 Villa Serena
- 3 Bocciofila del Centro Sportivo Barca
- 4 Biblioteca Tassinari Club e Villa Spada
- 5 Centrale termica della biblioteca Borges e nido Coccheri
- 6 Ex Palestra del Centro Sportivo Pizzoli
- 7 Ex scuola di via Lombardia, 36
- 8 Ex Centro civico di via Portazza
- 9 Ex Mercato San Donato
- 10 Spazi ACER di via Abba
- 11 Centro Beltrame
- 12 Casa del custode di via Fantoni 14
- 13 Dynamo-la velostazione
- 14 Palazzetto dello Sport

Altri luoghi

- 15 Pensilina Nervi e nuovo centro civico
- 16 Casa Podere di via Fantoni 47
- 17 Laboratorio Urbano Aperto
- 18 Ex parcheggio Giunio
- 19 Corridoio ciclo-eco-ortivo Roveri
- 20 Orti Urbani di via Salgari
- 21 Ex Villa Salus
- 22 Stadio

Cosa puoi fare?

Potrai segnalare, proporre, co-progettare e scegliere la destinazione di risorse pubbliche.

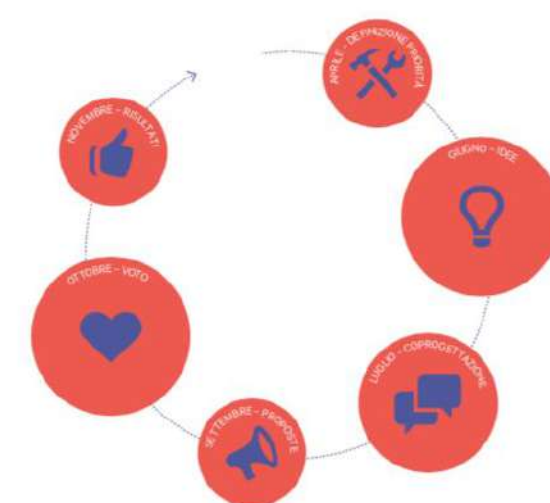
Se hai proposte di manutenzione e riqualificazione di aree, immobili e giardini pubblici, opere pubbliche, attrezzature/arredi, puoi creare e far votare proposte nelle 6 aree prescelte (le trovi nella mappa) per il bilancio partecipativo.

A ottobre e novembre i maggiori di 16 anni, tutti coloro che lavorano a Bologna e i cittadini di origine straniera purché siano residenti, potranno decidere le priorità con un voto diretto andando sul sito web o in luoghi con voto assistito. Sono previsti interventi fino a 150 mila euro per ogni zona di ogni Quartiere per un totale di 1 milione per tutta la città. Di anno in anno cambieremo le zone di intervento.

Le proposte più votate nel bilancio partecipativo saranno realizzate a partire dal 2018 e nei 3 anni successivi.

Potrete indicare priorità di azione nel sociale, nell'educazione, nello sport, nella cultura, nel digitale, e disegnare il recupero di 11 edifici pubblici (li trovi nella mappa) che diventeranno luoghi a disposizione di comunità e Quartieri grazie a fondi europei (PON Metro) e comunali. Ad inizio 2018 è previsto l'avvio delle azioni emerse durante i Laboratori con conclusione prevista entro il 2021.

Il Percorso



Aprile-Maggio

Definizione delle priorità con i Quartieri e presentazione alle associazioni

Settembre

Pubblicizzazione delle proposte e consegna delle linee guida

Giugno

Ascolto ed emersione delle proposte

Ottobre

Voto delle proposte del bilancio partecipativo

Luglio

Coprogettazione delle proposte emerse durante gli incontri

Novembre

Presentazione dei risultati del voto, avvio dei progetti e linee guida 2018

PER ESEMPIO

STA. SORPRENDERE! * QUALSIASI
COSA SUCCEDA

QUALI PROPOSTE DI UTILIZZO
DEGLI SPAZI COMMERCIALI ACER
DI VIA ABBA COME LUOGHI DI
INNOVAZIONE, PRODUZIONE
CULTURALE E CREATIVA?

"Impresa" di giovani e
addestrati per la gestione
del resto di attività
del distretto di via Abba
attuando le sinergie degli
attori del territorio
VITTORIA

12

CENTRO COPENHAGEN
SPAZIO ACER
VIA ABBA
- PUNTO INFO
- PERCORSO SEE/NOA
- ANTO
CCA

13

VIA ABBA
- SPAZI DI SVILLO E
PRODUZIONE ARTISTICA
CREAZIONE ARRETRATI
(VIA - POTER - STRUMENTI)

29

QUALI AZIONI PER UNA ZONA
ARNO, LOMBARDIA, ABBA, PORTAZZA
INCLUSIVA, COLLABORATIVA E
ACCOGLIENTE?

GABRIELA
FERRARA
SPAZI PER
INTERAGIRE / OPERARE
PROPOSTE INTEGRATE

1

ANDREA
ASCOLESE
FESTIVAL PER
CANTAUTORI
- TUTTE LE ETÀ
- TUTTILINGUA

2

21 CINI D'ISTANTI
A.P.S.
STILATE = NARRATIVA
INTEGRAZIONE
VESTITI = DIGNITÀ
LAVORO
SPUDORATA

SCUOLA A INDIRIZZO
STEINERIANO
+ PROGRAMMA
CULTURALE

19

EDUCAZIONE
QUALI BISOGNI HANNO
LE FAMIGLIE CON FIGLI
CON DISABILITÀ?
QUALI RISORSE NELLA COMUNITÀ
QUALI INTERVENTI PUÒ
PROPORRE L'ASSOCIAZIONE?
UN NUOVO MODO DI
FARE SCUOLA...

7

10

FIGLI ZANNO
MAPPATURA -
INTERVISTE
SLOT
ARL BO

RETI DI KUTUO
ACUTO IN SPAZIO
RELIGIONTE DA
CREARE (EVENTUALMENTE)
A PORTAZZA MARZIA
CASOLANI

17

REPORTAGE
TEATRALE CHE RACCONTA
IL QUARTIERE, ANNUALE
CHE COINVOLGA GIOVANI
E MENO GIOVANI
VITTORIO FULCONI
FRATELLI COMPAGNI

PER ESEMPIO



PER ESEMPIO



PER ESEMPIO



PER ESEMPIO



Scala urbana e metropolitana Vision|QC

A scala urbana e metropolitana l'obiettivo è far emergere e **sintetizzare le priorità tematiche trasversali**, identificando questioni rilevanti rispetto a luoghi ricorrenti (es. centri sociali, biblioteche, scuole etc.).



PER ESEMPIO

TEMI



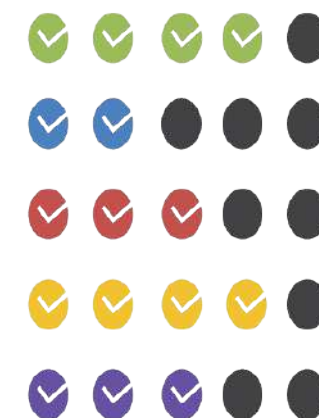
TAVOLI



RAGIONAMENTO DI GRUPPO SUI SINGOLI TEMI

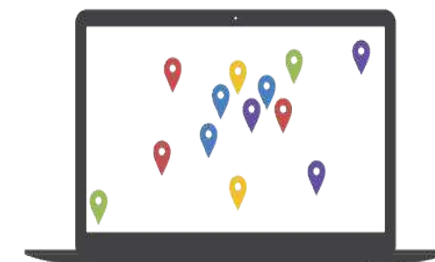


DEFINIZIONE DI 3 PRIORITÀ PER TAVOLO



ELENCO PRIORITÀ EMERSE PER OGNI TEMA

OUTPUT PER QUARTIERE



MAPPATURA LUOGHI PER OBIETTIVI INDIVIDUATI

PER ESEMPIO



LA PROSSIMITÀ DEI LABORATORI DI QUARTIERE

VERSO IL PIANO INNOVAZIONE URBANA
II VOLUME



Verso il Piano per l'Innovazione Urbana di Bologna

Un piano dedicato ai quartieri della città,
agli spazi per la comunità e le relazioni
tra le persone.

il prossimo PON Metro

2019: cosa dicono i Laboratori di Quartiere?

Accompagnamento al cambiamento e alla valorizzazione del territorio del Quartiere anche in relazione alla mobilità sostenibile

Cura e bellezza del Quartiere

anche in relazione agli accresciuti flussi turistici

Presidio e ottimizzazione della fruibilità del verde pubblico cittadino e della collina

Valorizzazione della storia

e della memoria dei luoghi significativi del Quartiere anche attraverso percorsi che favoriscano la socializzazione e l'inclusione

Le priorità del quartiere

Santo Stefano

Bilancio partecipativo 2019



Implementazione del sistema della salute di comunità

promuovendo la sensibilità della popolazione per intercettare le persone fragili, contribuire al lavoro di rete e contrastare ogni forma di dipendenza

Contrasto alla dispersione e all'abbandono scolastico

Promozione del benessere sociale

di stili di vita corretti e sostenibili, del senso di appartenenza alla comunità e al contrasto di nuove povertà e del disagio sociale

Valorizzazione di spazi di aggregazione sociale e di comunità

a promozione di un presidio attivo del territorio, con particolare riferimento ai target adolescenti e anziani

Cultura, aggregazione e inclusione

Valorizzare gli spazi culturali e i luoghi di aggregazione del Quartiere con particolare attenzione ai giovani. In particolare:

- Valorizzare centri sociali, biblioteche di Quartiere e/o altre strutture pubbliche e/o private presenti nel Quartiere come luoghi di aggregazione e integrazione, anche per creare e sviluppare percorsi interculturali e intergenerazionali;
- Creare nuovi spazi culturali ed educativi coinvolgendo i giovani, soprattutto nelle aree più fragili del Quartiere e/o in quelle carenti di strutture dedicate;
- Promuovere ed incentivare percorsi di conoscenza collettiva per consolidare e diffondere in tutta la Comunità i valori della storia e la memoria dei luoghi;
- Valorizzare la ricchezza delle molteplici culture e identità del Territorio come bene comune e collettivo;
- Predisporre nei luoghi e nelle strutture pubbliche spazi attrezzati per l'accoglienza e il comfort di neonati e famiglie.

Mobilità e viabilità

Attività e incentivi a favore della mobilità sostenibile, miglioramento della rete territoriale del trasporto pubblico e delle connessioni intra e inter Quartiere. In particolare:

- Migliorare le connessioni della rete di trasporto pubblico e ciclabile ridefinendo e valorizzando il ruolo strategico del territorio di Quartiere, come spazio di centralità urbana tra il Centro, l'area rurale, i poli di attrazione ed i Servizi territoriali per favorire e migliorare l'accessibilità intra ed inter Quartiere, nonch. intercomunale;
- Eliminazione e/o superamento delle barriere architettoniche;
- Tutelare l'utenza debole garantendo percorsi facilitati e protetti, soprattutto ai portatori di handicap.

Servizi Socio-Sanitari

Incentivare le forme di sostegno verso le persone in condizione di fragilità. In particolare:

- promuovere la consapevolezza del bisogno favorendo e facilitando percorsi di autonomia per la conoscenza e l'accesso ai Servizi, in particolare per coloro dotati di minori strumenti culturali, sociali ed economici.

Verde, ambiente e spazio pubblico

Valorizzare il patrimonio paesaggistico, il rapporto con la campagna e con gli spazi verdi per incentivare l'aggregazione. In particolare:

- Recuperare e rafforzare "l'identità" del Quartiere anche ridefinendone il rapporto con la campagna e re-immaginando e rimodulando la relazione tra siti produttivi e l'offerta di servizi del Quartiere;
- Valorizzare le risorse ambientali per favorire una maggiore vitalità e per migliorare la vivibilità e l'attrattività del Quartiere per i suoi abitanti e per coloro che lo frequentano;
- Tutelare e valorizzare il patrimonio paesaggistico, le reti di parchi del Quartiere, la risorsa fiume ed il patrimonio pubblico come fattore culturale, identitario, di aggregazione, anche come opportunità per il miglioramento della salute del Quartiere e dei suoi abitanti attraverso la promozione di usi consapevoli del territorio e delle sue risorse;
- Concepire gli spazi verdi come centralità strategica per percorsi educativi volti al rispetto della cosa pubblica, ed al rafforzamento del senso civico individuale e collettivo;
- Promuovere e favorire buone pratiche per incentivare la salvaguardia delle risorse idriche e per diffondere la cultura dei consumi consapevoli, in particolare di quelli alimentari;
- Promuovere e favorire buone pratiche per il miglioramento della qualità dell'aria, la riduzione dell'inquinamento acustico, per contenere la produzione di rifiuti, soprattutto di plastica, e per prevenire i rischi alla salute collettiva ed individuale;
- Mettere in sicurezza dai rischi idrogeologici le aree e gli edifici;
- Promuovere sani e corretti stili di vita sensibilizzando soprattutto le giovani generazioni alla valorizzazione delle risorse ambientali ed al rispetto della natura e dell'ambiente, anche avvalendosi delle strutture e degli strumenti a tal fine preposti nel territorio.

Le priorità del quartiere

Borgo Panigale-Reno

Bilancio partecipativo 2019



Condizione abitativa

Azioni per promuovere il benessere abitativo, con particolare attenzione a studenti e nuove famiglie. In particolare:

- Sperimentare nuove tipologie abitative e servizi all'abitare per studenti e nuove famiglie.

Educazione e spazi di formazione

Promozione di percorsi di formazione innovativi a sostegno del sistema scolastico ed extra-scolastico. In particolare:

- Attivare percorsi di formazione innovativi, in particolare sulle nuove competenze e sostenere la manutenzione delle strutture del sistema scolastico comunale per favorire l'inclusione sociale;
- Riequilibrare l'offerta formativa sul territorio ricalibrando le opportunità che si sviluppano nel Quartiere in sinergia con i partner, le aziende e le eccellenze che collaborano e realizzano progetti con l'Amministrazione Comunale, sviluppando e realizzando progetti in rete con scuola, associazioni e altre realtà interessate rafforzando nella Comunità il ruolo educante;
- Promuovere, incentivare e favorire azioni ed iniziative per prevenire e contrastare l'abbandono sportivo, scolastico e formativo connettendo tra loro i vari progetti antidispersione;
- Ampliare e innovare i percorsi di orientamento scolastici, anche anticipando i tempi dei momenti formativi ed informativi.

Valorizzazione del verde e degli spazi pubblici

con particolare riguardo al decoro urbano, al fine di migliorarne la fruizione collettiva

Contrasto alla dispersione e all'abbandono scolastico

tramite il potenziamento dell'offerta formativa e delle opportunità educative-aggregative extrascolastiche

Valorizzazione di spazi

di aggregazione sociale e di comunità, a promozione di un presidio attivo del territorio, tramite iniziative a rilevante connotazione sociale e culturale

Valorizzazione della storia

e memoria dei luoghi significativi del Quartiere

Le priorità del quartiere Porto-Saragozza

Bilancio partecipativo 2019



Promozione dell'accesso all'informazione

e dell'inclusione sociale, implementazione dell'accessibilità ai servizi on-line

Sostegno al commercio di prossimità

tramite nuovi servizi che garantiscano il presidio del territorio

Promozione del benessere sociale

e del senso di appartenenza alla comunità, e contrasto delle nuove forme di povertà

Promozione e sviluppo dell'educazione e dell'attività sportiva



Comune di Bologna
Quartiere Porto-Saragozza



fondazione
Innovazione urbana

Servizi Socio-Sanitari

Implementare il sistema di salute di comunità promuovendo "antenne" in grado di intercettare le persone in condizioni di fragilità e di contribuire al lavoro di rete per prendersene cura, con particolare attenzione alle zone dove si concentrano le fasce più deboli

Cultura, aggregazione e inclusione

Sostenere e diffondere i luoghi informali di produzione culturale dal basso, con particolare attenzione agli adolescenti, ai bambini e ai genitori, in un'ottica multiculturale e di dialogo tra le generazioni, promuovendo l'inclusione e l'aggregazione

Educazione e spazi di formazione

Scuole, centri sociali, impianti sportivi e biblioteche come "palestre civiche" e spazi di formazione diffusa, educazione integrata e incontro

Mobilità e viabilità

Migliorare le infrastrutture di mobilità sostenibile incentivando i percorsi ciclopedonali, la sicurezza dei pedoni, l'abbattimento delle barriere architettoniche e le connessioni di trasporto interne al Quartiere

Le priorità del quartiere San Donato-San Vitale

Bilancio partecipativo 2019

Verde, ambiente e spazio pubblico

Spazi verdi come centralità per l'educazione, la salute e la condivisione, spazi pubblici sempre più sicuri e vivibili

Condizione abitativa

Innovare l'offerta abitativa pubblica garantendo l'inclusività dei soggetti a rischio marginalità, sviluppando progetti di mediazione, accompagnamento sociale e gestione delle conflittualità nei comparti a forte presenza di alloggi pubblici. Incentivare la sperimentazione di nuove tipologie abitative

Aree e edifici dismessi

Recuperare aree e edifici dismessi per creare centri di servizi ed opportunità, favorendo la produzione culturale e la coesione sociale

Economia locale

Sostenere l'economia locale valorizzando e innovando il commercio di prossimità e le imprese del territorio



Comune di Bologna
Quartiere San Donato-San Vitale



fondazione
innovazione urbana

Servizi Socio-Sanitari

Migliorare i percorsi di accesso e l'accoglienza nei servizi sociosanitari.

Promuovere la partecipazione della comunità all'interno della Casa della Salute del Navile: come servizio per la salute delle persone, luogo di socialità, incontro e cultura del benessere

Cultura, aggregazione e inclusione

Valorizzare gli spazi culturali e i luoghi di aggregazione del quartiere per favorire l'inclusione sociale

Educazione e spazi di formazione

Favorire il senso civico, il sostegno ad attività di cittadinanza attiva e allo sport inclusivo

Mobilità e viabilità

Attività e incentivi a favore della mobilità sostenibile su trasporto pubblico e di corretti stili di vita

Le priorità del quartiere Navile

Bilancio partecipativo 2019



Verde, ambiente e spazio pubblico

Migliorare la qualità dello spazio pubblico valorizzando il patrimonio naturalistico, di verde urbano e agricolo del Quartiere

Condizione abitativa

Azioni per promuovere il benessere abitativo, con particolare attenzione a studenti e nuove famiglie, integrandolo con il lavoro di comunità

Aree e edifici dismessi

Valorizzare aree ed edifici dismessi con attività aggregative e usi temporanei.

Economia locale

Supportare un'economia sostenibile e circolare valorizzando il commercio di prossimità e la promozione di imprenditoria innovativa

Servizi Socio-Sanitari, cura della persona e sani stili di vita

Incentivare i presidi sul territorio e il welfare di prossimità favorendo l'inclusione sociale delle fasce più fragili, le relazioni di vicinato e formando cittadini attivi come promotori di questo processo. Diffondere e promuovere iniziative per l'adozione di sani stili di vita e modelli di invecchiamento attivo e in salute (es. nutrizione, contrasto alla sedentarietà, al fumo, ecc..)

Cultura, aggregazione sport e inclusione

Rivitalizzare i luoghi di aggregazione e l'offerta di servizi culturali, ricreativi partendo dai centri sociali, sportivi, biblioteche, parrocchie e incrementare l'offerta culturale, valorizzando le realtà del territorio. Promuovere azioni per la salvaguardia di elementi culturali e caratteristici del territorio

Educazione e spazi di formazione

Incentivare scambi intergenerazionali e interculturali, iniziative di cultura partecipata, scuole aperte anche al pomeriggio, spazi di gioco e percorsi di crescita per le comunità

Ambiente, cura del territorio e mobilità sostenibile

Azioni per migliorare l'integrazione tra i sistemi di mobilità, favorendo e incentivando la mobilità sostenibile, l'educazione ambientale e la sicurezza pedonale

Le priorità del quartiere Savena

Bilancio partecipativo 2019



Valorizzazione di spazi ed aree verdi

Valorizzare gli spazi verdi come luoghi di aggregazione, attivazione sociale e di educazione e formazione della comunità, dando continuità ai sentieri di collina, combattendo i rischi idro-geologici e aumentando la sicurezza degli spazi

Condizione abitativa

Azioni per migliorare la condizione residenziale pubblica incentivando l'inclusione, riducendo le barriere architettoniche e promuovendo soluzioni per contrastare la solitudine (es. co-housing, condivisione di servizi ecc..) attraverso il lavoro di comunità

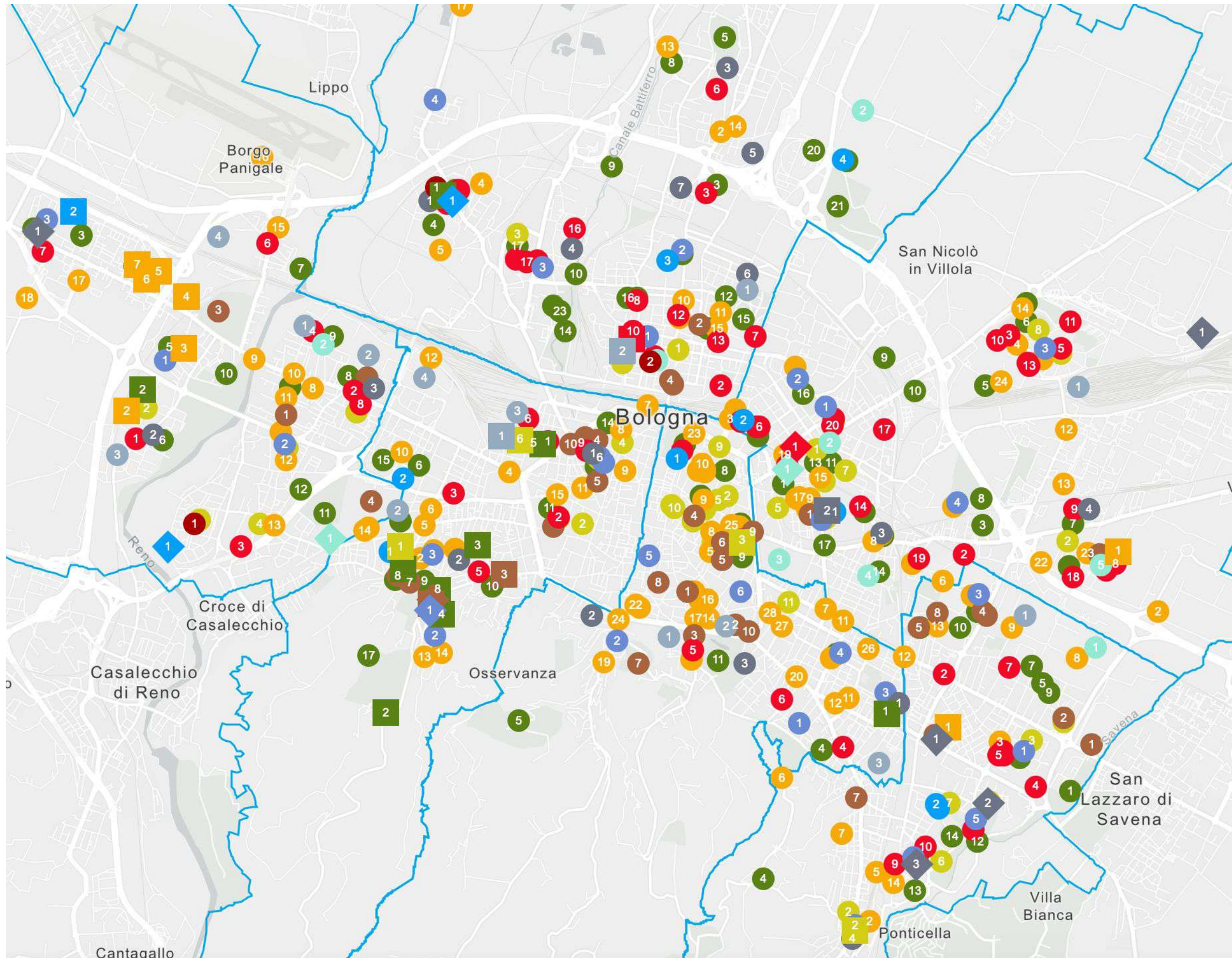
Aree e edifici dismessi

Recuperare il patrimonio non utilizzato con servizi, cultura, eventi e spazi collaborativi per associazioni e cittadini.

Economia locale, commercio e servizi di prossimità

Sostenere il commercio di prossimità, il suo recupero e rinnovamento immaginando nuovi servizi di prossimità per garantire il presidio sociale del territorio. Favorire azioni per l'implementazione di nuovi modelli di lavoro (es smart working, co-working ecc..)

mappa delle progettualità emerse dai lab 2017-2018-2019



La Fondazione per l'Innovazione Urbana è un centro di analisi, comunicazione, elaborazione e co-produzione sulle trasformazioni urbane per affrontare le sfide sociali, ambientali e tecnologiche.

<http://www.fondazioneinnovazioneurbana.it/>