



Comune di Bologna
Settore Programmazione, Controlli e Statistica

Incidenti stradali a Bologna

Dati aggiornati al 2006

luglio 2007

Direttore: Gianluigi Bovini
Redazione a cura di Marisa Corazza
Hanno collaborato: Tiziana Dilenge, Marta Giorgi

NOTA BENE:

All'Ufficio di Statistica del Comune di Bologna pervengono i dati relativi agli incidenti stradali con infortunati rilevati nell'ambito territoriale comunale dalla Polizia Municipale e dalla Polizia Stradale di Bologna. Dopo le opportune operazioni di verifica e di controllo, i dati vengono trasmessi alla Provincia di Bologna, che si occupa della raccolta e della registrazione a livello provinciale e del trasferimento delle informazioni all'ISTAT, e che a sua volta inoltra agli uffici comunali eventuali altri incidenti avvenuti sul territorio comunale e rilevati da Carabinieri o altre forze dell'ordine.

Una volta pervenuti all'ISTAT, i record vengono sottoposti ad ulteriori procedure automatiche di controllo e correzione secondo criteri deterministici e probabilistici per eliminare contraddizioni o carenze ed è questo il motivo per cui i dati ufficiali diffusi dall'Istituto Nazionale di Statistica possono differire da quelli in possesso del Comune di Bologna (che comunque rappresentano un'ottima approssimazione del quadro completo dell'incidentalità con infortunati in ambito comunale).

I dati qui presentati relativi all'anno 2006 sono quindi da ritenersi completi anche se provvisori. La fonte dei dati degli anni precedenti è di volta in volta indicata.

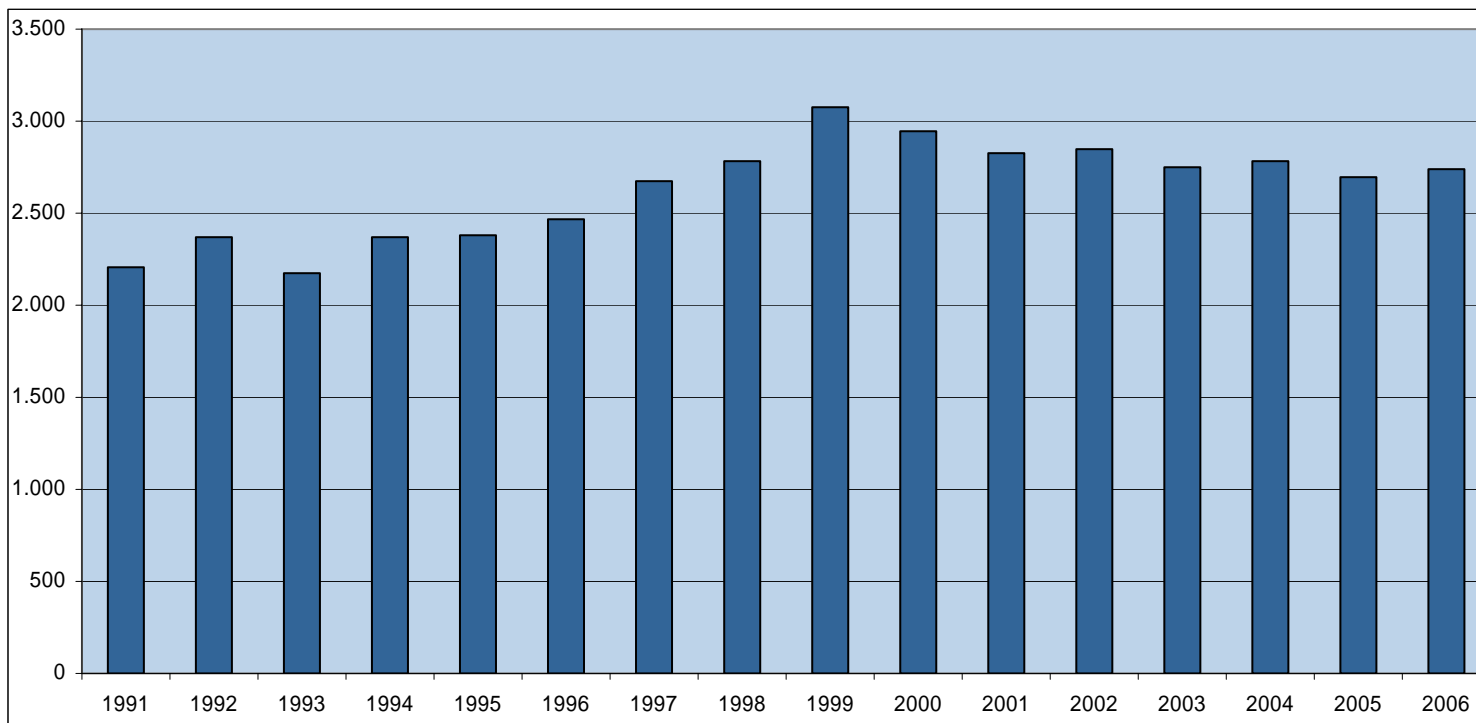
Indice

	<i>Pag</i>
<i>Nel 2006 lieve aumento del numero di incidenti stradali con infortunati.....</i>	<i>5</i>
<i>In aumento anche il numero dei feriti.....</i>	<i>6</i>
<i>Feriti in incidenti stradali a Bologna per sesso ed età</i>	<i>7</i>
<i>In aumento anche il numero dei morti.....</i>	<i>8</i>
<i>Il tasso di mortalità in ripresa</i>	<i>9</i>
<i>Incidenti stradali mortali a Bologna.....</i>	<i>10</i>
<i>Nel 2006 crescono le autovetture coinvolte in incidenti stradali.....</i>	<i>11</i>
<i>Costante nel 2006 il numero di pedoni investiti.....</i>	<i>12</i>
<i>Abbastanza elevato il numero di pedoni deceduti.....</i>	<i>13</i>
<i>La natura degli incidenti con infortunati</i>	<i>14</i>
<i>L'età e il sesso dei conducenti coinvolti</i>	<i>15</i>
<i>Ottobre il mese col più alto numero di incidenti.....</i>	<i>16</i>
<i>Il venerdì il giorno più pericoloso</i>	<i>17</i>
<i>Lunedì, martedì e sabato i giorni in cui si muore di più.....</i>	<i>18</i>

<i>Le ore del tardo pomeriggio si confermano quelle più critiche per gli incidenti</i>	<i>19</i>
<i>All'ora di pranzo il maggior numero di morti nel 2006.....</i>	<i>20</i>
<i>Navile si conferma il quartiere con più incidenti.....</i>	<i>21</i>
<i>Appendice statistica</i>	<i>23</i>

Nel 2006 lieve aumento del numero di incidenti stradali con infortunati

Incidenti stradali con infortunati a Bologna



1991	1992	1993	1994	1995	1996	1997	1998	1999	2000	2001	2002	2003	2004	2005	2006
2.204	2.367	2.174	2.370	2.376	2.463	2.675	2.778	3.071	2.945	2.823	2.848	2.753	2.783	2.691	2.740

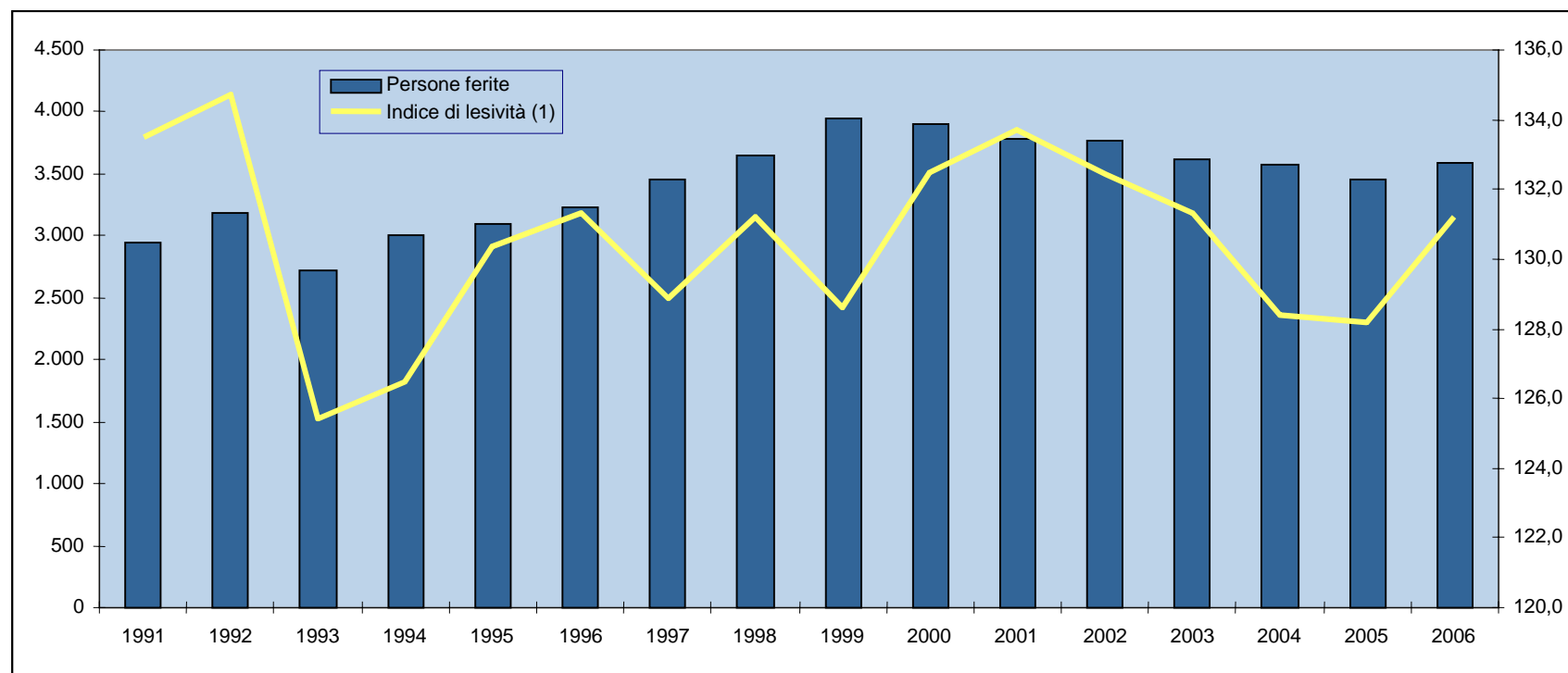
Fonte: Istat.

Per l'ultimo anno, dati provvisori completi elaborati a cura dell'Ufficio di Statistica del Comune di Bologna comprendenti anche gli incidenti rilevati dalla Polizia Stradale.

Nel 2006 a Bologna si sono contati 2.740 incidenti con conseguenze alle persone, in media 228 ogni mese, con un aumento rispetto al 2005 del +1,8%. Pur in presenza di un lieve aumento rispetto al 2005, il dato dell'ultimo anno risulta inferiore al dato del 2004, confermando quindi ancora la tendenza riscontrata dal 2000 in poi ad una diminuzione del numero di incidenti, anche se con ritmi assai inferiori a quelli che ne hanno caratterizzato la crescita negli anni '90 (+41% dal 1993 al 1999).

In aumento anche il numero dei feriti

Feriti negli incidenti stradali a Bologna



	1991	1992	1993	1994	1995	1996	1997	1998	1999	2000	2001	2002	2003	2004	2005	2006
Persone ferite	2.942	3.189	2.727	2.998	3.098	3.235	3.448	3.645	3.949	3.902	3.775	3.772	3.616	3.574	3.450	3.595
Indice di lesività (1)	133,5	134,7	125,4	126,5	130,4	131,3	128,9	131,2	128,6	132,5	133,7	132,4	131,3	128,4	128,2	131,2

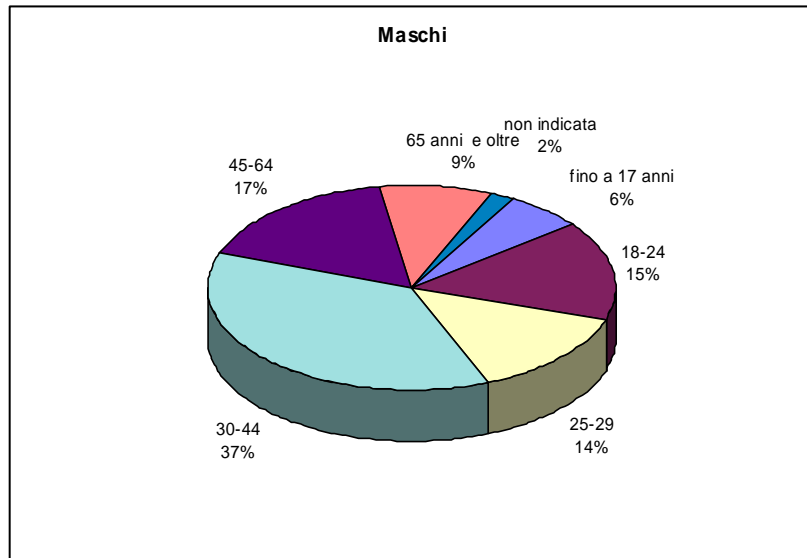
(1) Rapporto tra il numero dei feriti ed il numero degli incidenti moltiplicato cento

Fonte: Istat.

Per l'ultimo anno, dati provvisori completi elaborati a cura dell'Ufficio di Statistica del Comune di Bologna comprendenti anche gli incidenti rilevati dalla Polizia Stradale.

Più consistente l'aumento nell'ultimo anno del numero dei feriti (+4,2%), che porta il 2006 su un valore anche superiore al dato 2004. L'indice di lesività, nettamente in diminuzione dal 2001 al 2004, dopo essersi praticamente arrestato nel 2005, registra quest'anno una nuova impennata.

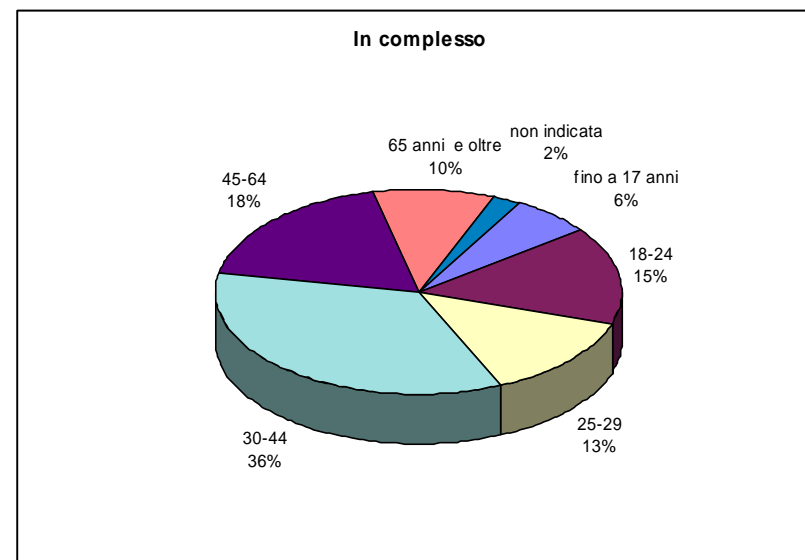
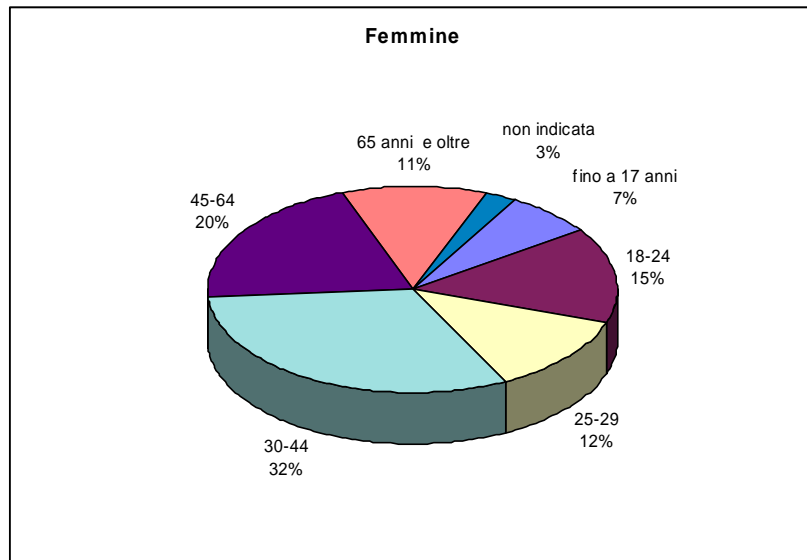
Feriti in incidenti stradali a Bologna per sesso ed età



Dei 3.595 feriti negli incidenti stradali avvenuti nel 2006 nel territorio bolognese, il 63% (2.257) è di sesso maschile e il 37% (1.338) di sesso femminile. I giovani fino ai 29 anni costituiscono il 34% dei feriti, mentre il 54% si colloca tra i 30 e i 64 anni. Tra le femmine risultano maggiormente rappresentate le classi di età più avanzate, dai 45 anni in poi.

La maggioranza dei feriti, 2.440 su 3.506 (il 68%), è costituita dai conducenti di veicoli coinvolti negli incidenti, 806 (il 22%) sono passeggeri e 349 (il 10%) sono pedoni.

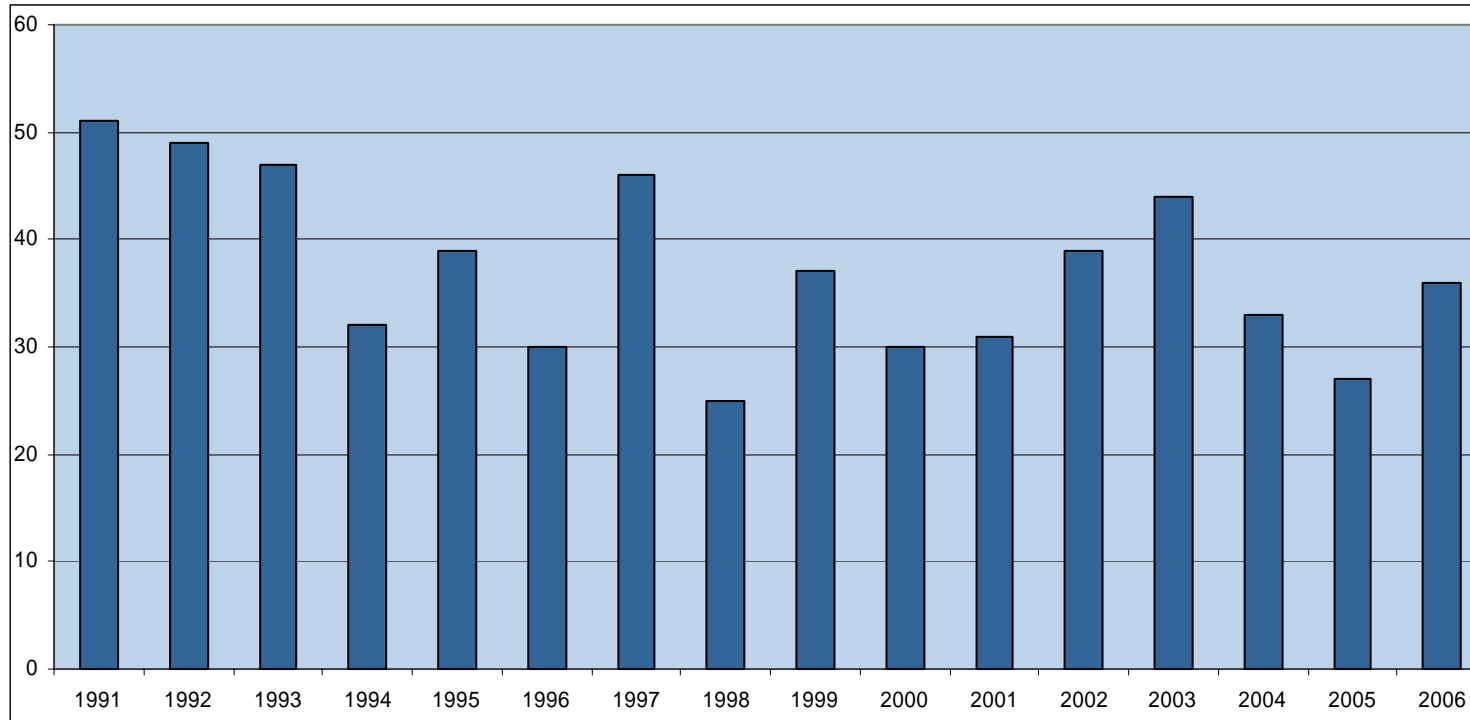
Tra i passeggeri le donne sono in maggioranza (58%), mentre i minorenni sono 74 tra i conducenti, 121 tra i passeggeri e 37 tra i pedoni.



Fonte: dati provvisori completi elaborati a cura dell'Ufficio di Statistica del Comune di Bologna comprendenti anche gli incidenti rilevati dalla Polizia Stradale.

In aumento anche il numero dei morti

Morti negli incidenti stradali a Bologna



1991	1992	1993	1994	1995	1996	1997	1998	1999	2000	2001	2002	2003	2004	2005	2006
51	49	47	32	39	30	46	25	37	30	31	39	44	33	27	36

Fonte: Istat

Per l'ultimo anno, dati provvisori completi elaborati a cura dell'Ufficio di Statistica del Comune di Bologna comprendenti anche gli incidenti rilevati dalla Polizia Stradale.

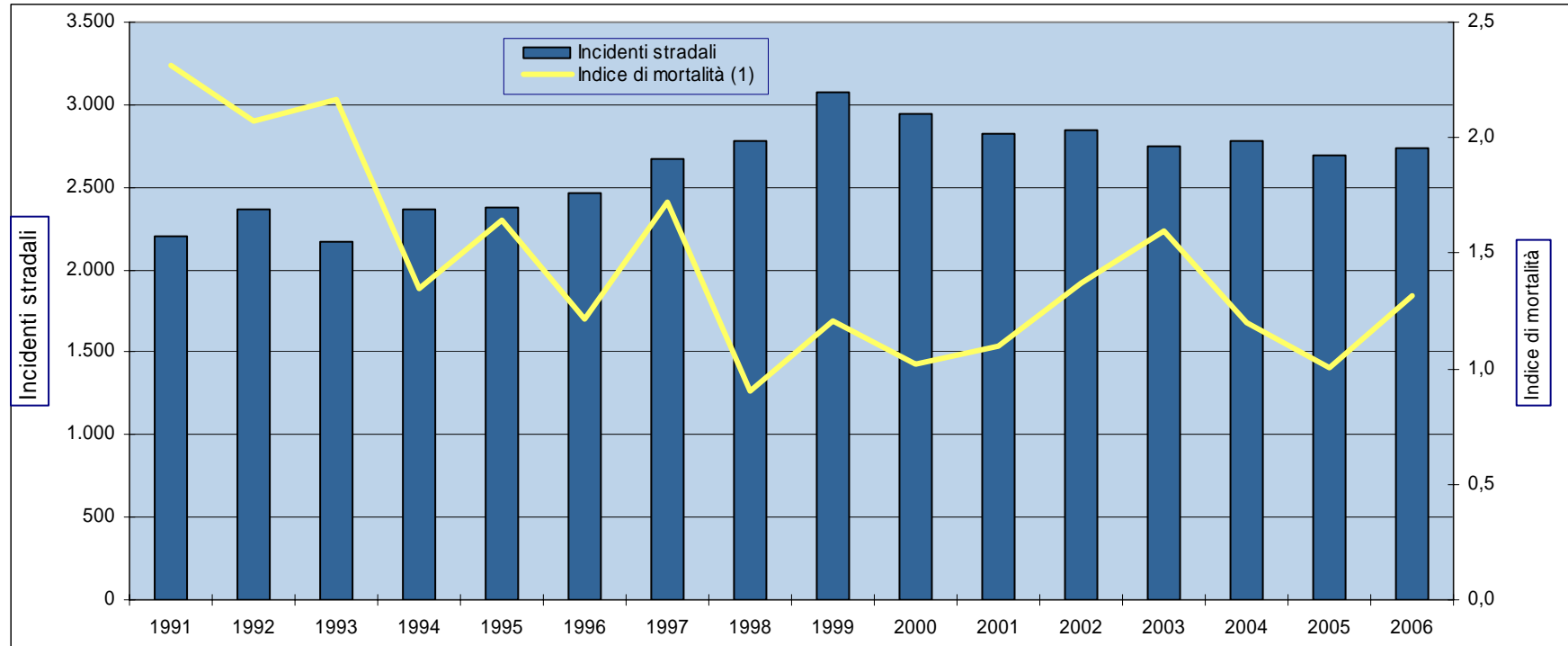
Anche il numero dei deceduti negli incidenti stradali avvenuti sul territorio comunale di Bologna risulta aumentare tra il 2006 e il 2005, che si conferma comunque essere stato finora uno degli anni migliori da questo punto di vista.

Dei 36 morti del 2006, 26 sono maschi e 10 femmine.

L'età media dei deceduti è pari a 57,3 anni e 17 su 36 risultano anziani al di sopra dei 65 anni.

Il tasso di mortalità in ripresa

Incidenti e indice di mortalità a Bologna



	1991	1992	1993	1994	1995	1996	1997	1998	1999	2000	2001	2002	2003	2004	2005	2006
Incidenti stradali	2.204	2.367	2.174	2.370	2.376	2.463	2.675	2.778	3.071	2.945	2.823	2.848	2.753	2.783	2.691	2.740
Indice di mortalità ⁽¹⁾	2,3	2,1	2,2	1,4	1,6	1,2	1,7	0,9	1,2	1,0	1,1	1,4	1,6	1,2	1,0	1,3

(1) Rapporto tra il numero dei morti ed il numero degli incidenti moltiplicato cento

Fonte: Istat.

Per l'ultimo anno, dati provvisori completi elaborati a cura dell'Ufficio di Statistica del Comune di Bologna comprendenti anche gli incidenti rilevati dalla Polizia Stradale.

Il numero relativamente elevato di morti del 2006 ha comportato una ripresa del tasso di mortalità, sceso nel 2005 ad uno dei livelli più bassi del quindicennio.

Incidenti stradali mortali a Bologna

Gli incidenti mortali nel 2006 a Bologna sono stati 33, cioè 7 in più dello scorso anno⁽¹⁾.

Negli ultimi cinque anni, l'incidenza degli incidenti mortali sul complesso degli incidenti con conseguenze alle persone verificatisi a Bologna ha oscillato tra l'1,0% e 1,5% con il minimo nel 2005 e il massimo nel 2003. Il 2006 si colloca in una posizione intermedia con un'incidenza di incidenti mortali pari all'1,2%.

Con riguardo alla natura dell'incidente, si sono verificati 12 investimenti di pedoni, 9 scontri frontali-laterali, 4 tamponamenti, 3 fuoriuscite e 5 altre diverse tipologie di incidenti.

4 incidenti mortali si sono verificati su tratti autostradali; gli altri su strade comunali.

Più della metà (17) si è verificata in un rettilineo, 8 in una intersezione segnalata, 3 in una intersezione con semaforo o vigile e 4 in altri luoghi.

In 14 incidenti mortali è stato coinvolto un solo veicolo; in questo caso si tratta di investimenti di pedoni (9), urti contro ostacoli (1), fuoriuscite (3) o cadute dal veicolo (1). I singoli veicoli coinvolti negli incidenti mortali sono stati 6 autovetture, 1 autobus, 3 mezzi pesanti per trasporto merci e 4 motocicli a solo.

In 18 casi invece nell'incidente mortale sono stati coinvolti 2 veicoli e in questo caso si è trattato quasi sempre di incidenti tra veicoli in marcia, oltre a 3 investimenti di pedoni. Per 8 di questi incidenti uno dei due veicoli coinvolti è risultato un ciclomotore o un motociclo e per 4 uno dei due veicoli è risultato una bicicletta.

I mesi peggiori per quanto riguarda gli incidenti più gravi sono stati gennaio, e poi tutta l'estate: giugno, luglio e agosto, con 5 incidenti mortali per ciascun mese.

Il giorno "nero" per gli incidenti mortali è risultato il martedì, con 8 casi.

La fascia oraria peggiore sorprendentemente è risultata quella dalle 12 alle 14, orario nel quale si sono contati ben 8 incidenti mortali. Nella fascia notturna da mezzanotte alle 6 del mattino si sono verificati invece 5 incidenti mortali.

(1) Fonte: dati provvisori completi elaborati a cura dell'Ufficio di Statistica del Comune di Bologna comprendenti anche gli incidenti rilevati dalla Polizia Stradale.

Nel 2006 crescono le autovetture coinvolte in incidenti stradali

Veicoli coinvolti in incidenti stradali e persone infortunate per tipo di veicolo dal 2002 al 2006

Tipo di veicolo	Veicoli coinvolti (1)					Persone morte					Persone ferite				
	2002	2003	2004	2005	2006	2002	2003	2004	2005	2006	2002	2003	2004	2005	2006
Totale Autovetture	3.301	3.176	3.079	3.010	3.141	17	11	12	4	7	1.680	1.543	1.376	1.385	1.479
Totale Autobus	55	63	68	63	59	0	0	0	0	0	24	24	40	29	52
Totale veicoli pesanti trasporto merci	328	336	396	393	393	2	1	3	2	3	84	84	93	92	112
Bicicletta	164	162	185	188	193	3	3	6	4	4	152	143	165	169	175
Totale ciclomotori e motocicli	1.550	1.537	1.588	1.446	1.460	10	13	5	9	9	1.444	1.467	1.494	1.370	1.390
Totale altri veicoli	39	55	43	68	73	1	0	0	0	0	12	24	10	20	11
Totale	5.437	5.329	5.359	5.168	5.319	33	28	26	19	23	3.396	3.285	3.178	3.065	3.219

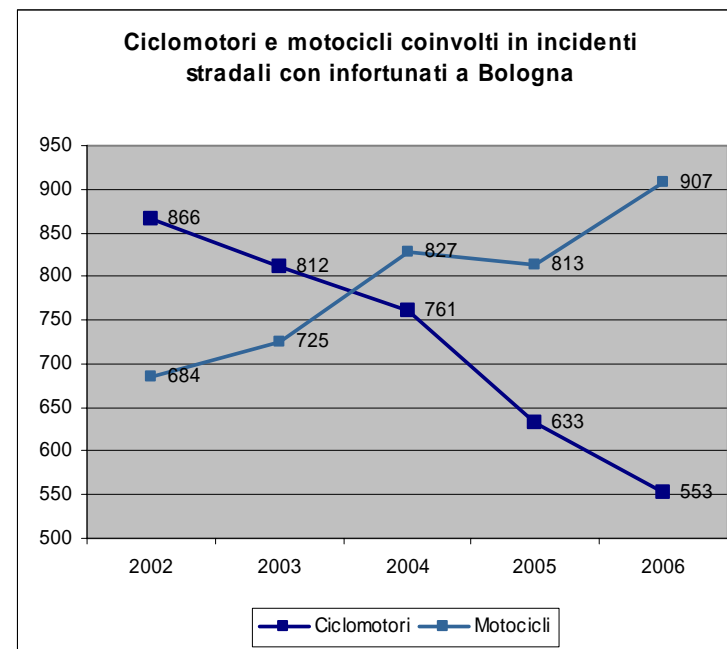
(1) I veicoli classificati per tipo di veicolo sono solo i primi tre coinvolti in ciascun incidente.

Fonte: dati provvisori completi elaborati a cura dell'Ufficio di Statistica del Comune di Bologna comprendenti anche gli incidenti rilevati dalla Polizia Stradale.

Nel 2006 la crescita del numero di incidenti si accompagna ad aumenti anche del numero di veicoli coinvolti: in particolare si evidenzia un aumento del 4% (quindi molto superiore alla crescita della incidentalità) del numero di autovetture, con una crescita del rispettivo numero dei feriti ancora più consistente (+7%). Anche il numero di morti risulta più elevato, ma dobbiamo tenere presente che risulta confrontato con un risultato 2005 particolarmente contenuto.

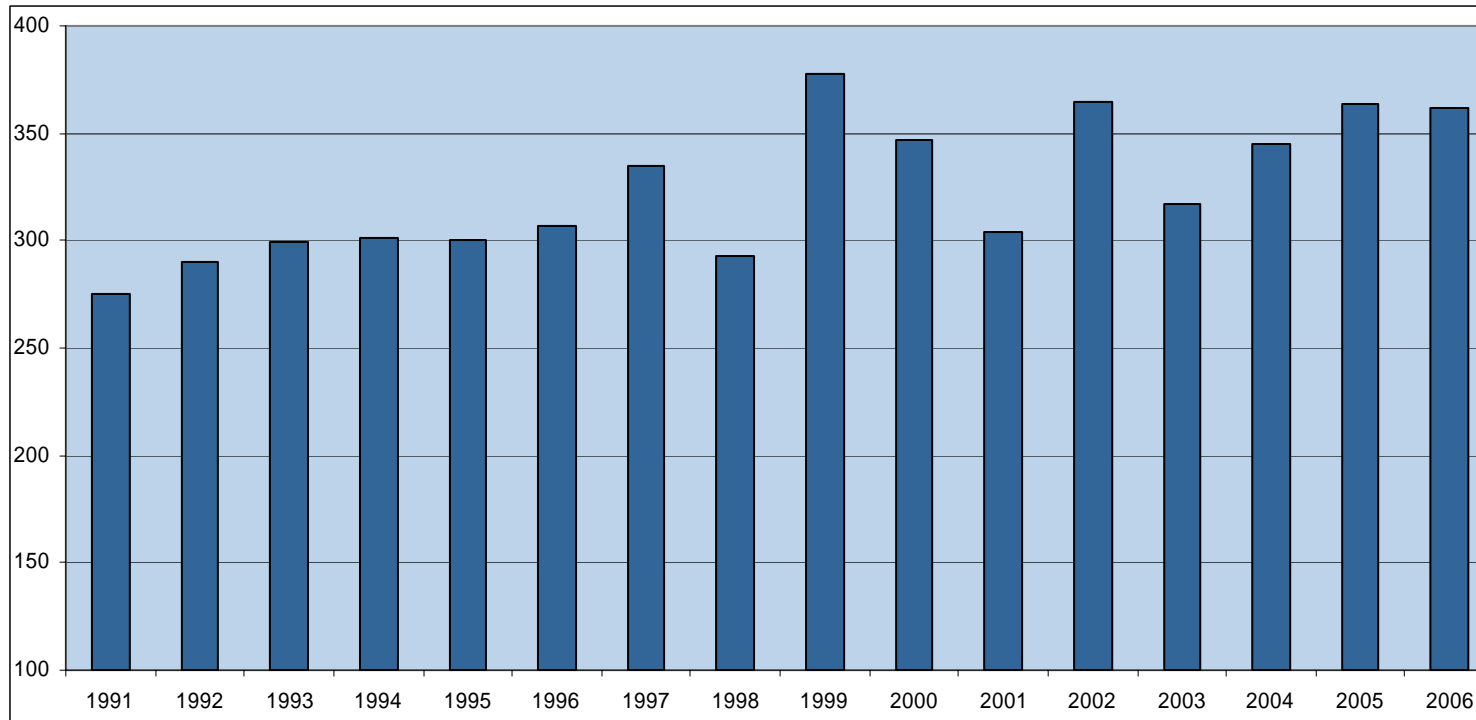
Anche i ciclomotori e motocicli coinvolti in incidenti nel 2006 risultano leggermente più numerosi che nel 2005 (+1%), con un corrispondente aumento del numero di feriti su questi mezzi (+1%) e un numero di deceduti stabile. Tra le due ruote si accentua ancora di più la crescita dei motocicli e la diminuzione dei ciclomotori.

Più consistente l'aumento delle biciclette coinvolte (+3% e +4% la crescita del numero di ciclisti feriti). Come nel 2005, anche nell'ultimo anno 4 ciclisti sono deceduti sulle strade di Bologna.



Costante nel 2006 il numero di pedoni investiti

Pedoni coinvolti in incidenti stradali a Bologna



1991	1992	1993	1994	1995	1996	1997	1998	1999	2000	2001	2002	2003	2004	2005	2006
275	290	299	301	300	307	335	293	378	347	304	365	317	345	364	362

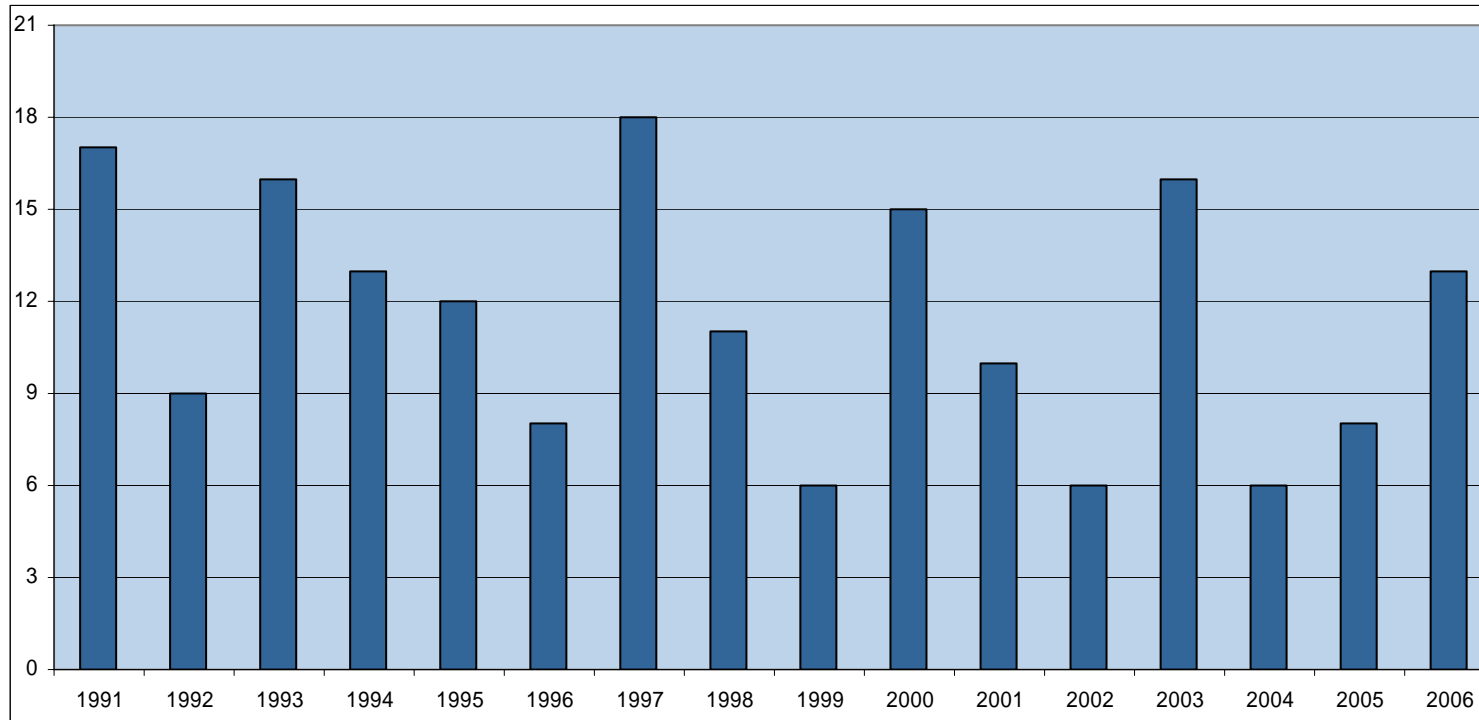
Fonte: Istat.

Per gli ultimi due anni, dati provvisori completi elaborati a cura dell'Ufficio di Statistica del Comune di Bologna comprendenti anche gli incidenti rilevati dalla Polizia Stradale.

Nel 2006 sono stati 342 gli investimenti di pedoni nei quali sono stati coinvolti 359 pedoni, a cui se ne aggiungono altri 3 feriti in incidenti di altra natura, per un totale di 362 pedoni coinvolti (172 maschi e 190 femmine). Nel confronto storico, il numero dei pedoni coinvolti in incidenti stradali a Bologna permane elevato. 50 anni è l'età media dei pedoni investiti (53 per le donne, 47 per gli uomini): 129 hanno 65 anni o più, 41 sono gli ultraottantenni, mentre 37 sono i ragazzi minorenni.

Abbastanza elevato il numero di pedoni deceduti

Pedoni morti in incidenti stradali a Bologna



1991	1992	1993	1994	1995	1996	1997	1998	1999	2000	2001	2002	2003	2004	2005	2006
17	9	16	13	12	8	18	11	6	15	10	6	16	6	8	13

Fonte: Istat.

Per gli ultimi due anni, dati provvisori completi elaborati a cura dell'Ufficio di Statistica del Comune di Bologna comprendenti anche gli incidenti rilevati dalla Polizia Stradale.

Sui 362 pedoni coinvolti in incidenti stradali, 13 sono purtroppo deceduti. Pur nella forte oscillazione di questo dato, dovuto alla esiguità dei numeri, il dato 2006 si può considerare un valore piuttosto elevato.

Si tratta di 8 maschi e 5 femmine, in gran parte anziani. 11 su 13 hanno infatti più di 70 anni.

I pedoni deceduti rappresentano il 36% dei morti per incidenti stradali a Bologna.

La natura degli incidenti con infortunati

Natura degli incidenti con infortunati a Bologna dal 2002 al 2006

Tipo d'incidente	2002			2003			2004			2005			2006		
	Incidenti	Morti	Feriti	Incidenti	Morti	Feriti	Incidenti	Morti	Feriti	Incidenti	Morti	Feriti	Incidenti	Morti	Feriti
Tra veicoli in marcia	2.067	20	2.816	2.064	19	2.790	2.082	18	2.711	1.940	12	2.547	2.009	15	2.724
Scontro frontale	132	6	180	113	3	164	142	5	186	143	3	171	173	1	231
Scontro frontale - laterale	1.012	5	1.345	1.051	12	1.413	926	6	1.195	890	4	1.160	881	9	1.153
Scontro laterale	462	4	564	393	0	473	469	3	530	425	2	496	428	1	492
Tamponamento	461	5	727	507	4	740	545	4	800	482	3	720	527	4	848
Tra veicoli e pedoni	332	7	408	291	16	342	319	6	379	339	8	404	342	13	402
Tra veicoli in marcia e veicoli fermi	211	4	254	219	5	266	188	1	233	196	5	229	202	2	241
Urto con veicolo fermo	86	1	108	85	1	96	62	0	75	75	1	83	46	0	62
Urto con veicolo in sosta	27	1	29	25	1	33	29	0	32	27	0	31	52	1	54
Urto con ostacolo	98	2	117	109	3	137	97	1	126	94	4	115	104	1	125
Veicoli in marcia senza urto	232	8	288	163	4	197	176	7	215	213	2	258	184	6	225
Fuoriuscita, sbandamento	132	5	180	91	4	120	96	7	126	126	1	168	97	5	127
Infortunio per frenata	41	0	44	28	0	29	22	0	24	14	0	14	24	0	31
Infortunio per caduta da veicolo	59	3	64	44	0	48	58	0	65	73	1	76	63	1	67
Non specificato										1	0	1	3	0	3
In complesso	2.842	30	3.766	2.737	29	3.595	2.765	32	3.538	2.689	27	3.439	2.740	36	3.595

Fonte: Comune di Bologna. Dati provvisori completi elaborati a cura dell'Ufficio di Statistica del Comune di Bologna comprendenti anche gli incidenti rilevati dalla Polizia Stradale.

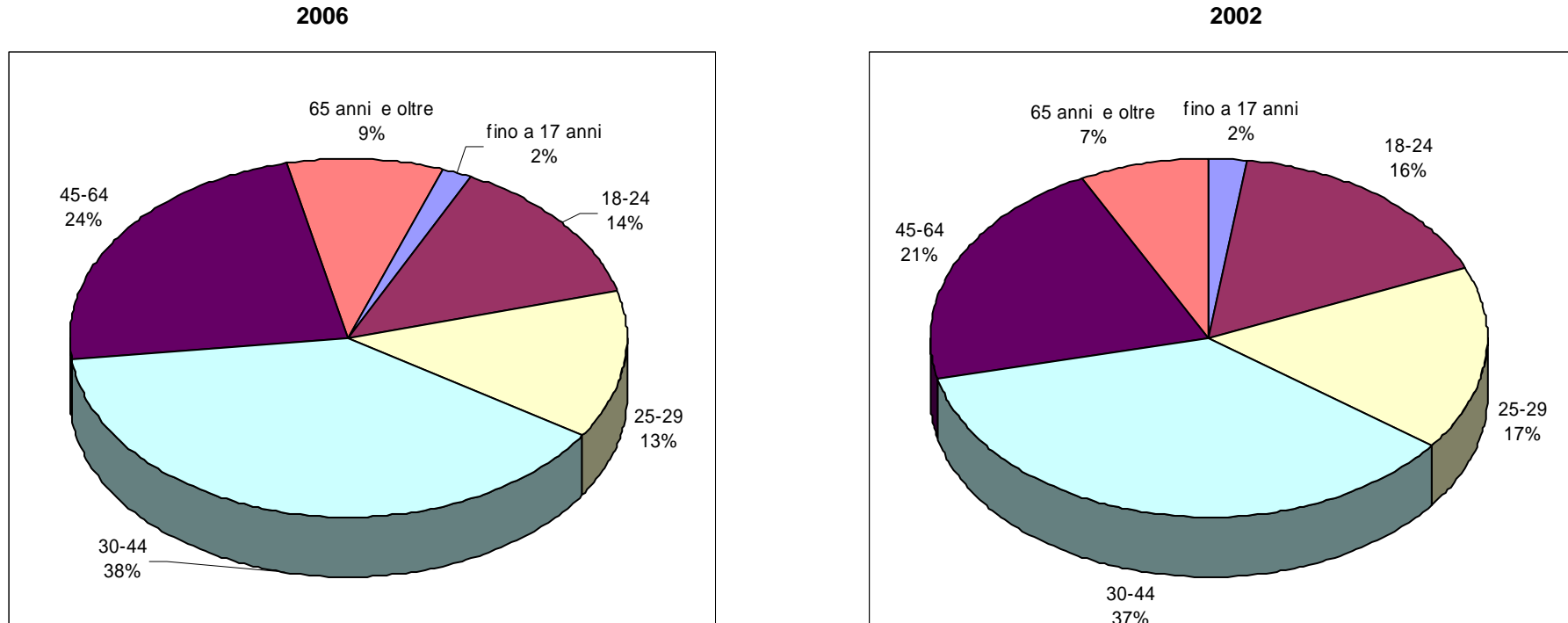
Riguardo alla natura degli incidenti con infortunati rilevati dalle forze dell'ordine nel territorio bolognese, la categoria più numerosa si mantiene quella degli incidenti tra veicoli in marcia, in crescita rispetto al 2005, alla quale sono anche attribuibili il maggior numero di morti e di feriti. In questa categoria di incidenti hanno avuto aumenti significativi rispetto al 2005 gli scontri frontali e i tamponamenti. Il maggior numero di vittime invece (più che raddoppiate rispetto al 2005) è attribuibile agli scontri frontali-laterali.

Anche gli incidenti tra veicoli e pedoni, in aumento, provocano un elevatissimo numero di vittime (anch'esse in forte aumento sul 2005) mentre gli urti tra veicoli in marcia e veicoli fermi o ostacoli risultano anch'essi in lieve aumento, ma con un numero di vittime inferiore a quanto riscontrato lo scorso anno.

Infine, l'unica categoria di incidenti che nel 2006 risulta in diminuzione riguarda gli incidenti occorsi ai veicoli in marcia senza urto: in particolare diminuiscono molto le fuoriuscite o sbandamenti le quali però, pur in numero minore, provocano un numero di vittime più elevato rispetto allo scorso anno.

L'età e il sesso dei conducenti coinvolti

Età dei conducenti dei veicoli coinvolti in incidenti stradali con infortunati a Bologna



Fonte: Comune di Bologna. Dati provvisori completi elaborati a cura dell'Ufficio di Statistica del Comune di Bologna comprendenti anche gli incidenti rilevati dalla Polizia Stradale.

Nel 2006, su 4 conducenti di veicoli coinvolti in incidenti stradali nel territorio comunale bolognese, 3 sono uomini.

La composizione per età dei conducenti nel 2006 confrontata col corrispondente dato del 2002 evidenzia una tendenza all'invecchiamento: infatti mentre la quota di minorenni alla guida di veicoli coinvolti in incidenti stradali rimane totalmente invariata, si nota una flessione della quota dei "neopatentati" (come potremmo approssimativamente chiamare la fascia di età 18-24), una diminuzione ancora più consistente della fascia giovanile 25-29, un lieve aumento della quota più numerosa intermedia 30-44 e un aumento delle fasce di età successive, 45-64 e anche degli anziani ultrasessantacinquenni.

Ottobre il mese col più alto numero di incidenti

Incidenti stradali a Bologna e persone infortunate per mese da gennaio a dicembre 2006

	Incidenti con infortunati	Persone morte	Persone ferite
Gennaio	206	5	274
Febbraio	188	2	237
Marzo	208	1	276
Aprile	223	2	290
Maggio	252	2	336
Giugno	263	5	339
Luglio	249	7	321
Agosto	141	6	197
Settembre	241	2	328
Ottobre	307	0	394
Novembre	253	2	316
Dicembre	209	2	287
Totale	2.740	36	3.595

Fonte: Comune di Bologna. Dati provvisori completi elaborati a cura dell'Ufficio di Statistica del Comune di Bologna comprendenti anche gli incidenti rilevati dalla Polizia Stradale.

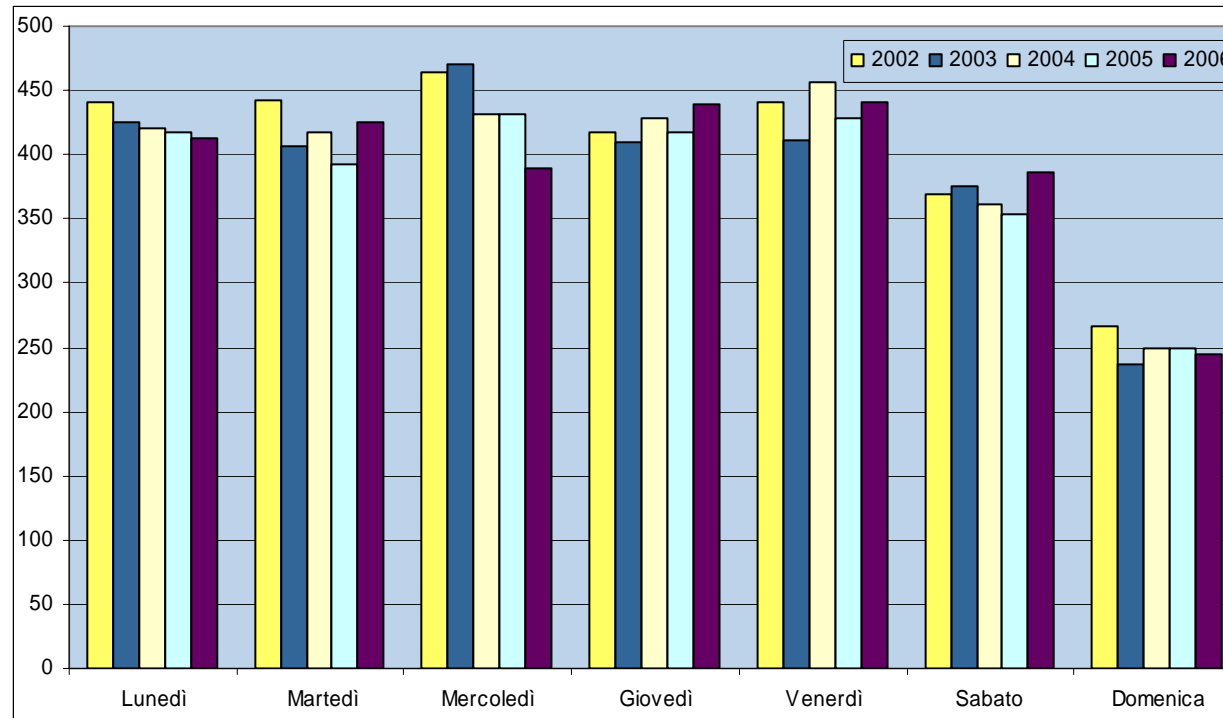
Nel 2006 è stato ottobre il mese che ha registrato a Bologna il maggior numero di incidenti stradali con infortunati (307 incidenti con 394 feriti), anche se è proprio ottobre l'unico mese dell'anno nel quale non si sono registrati morti sulle strade della città. Il numero più elevato di deceduti si è avuto invece nel mese di luglio (7 persone).

Complessivamente però è nel secondo semestre dell'anno che si sono contati più incidenti (1.400, 60 in più rispetto al primo semestre del 2006) e anche più deceduti (19 contro i 17 dei primi sei mesi).

Rispetto ai corrispondenti periodi del 2005 la crescita dell'incidentalità risulta più accentuata nel secondo semestre con una crescita pari al 2,1% (+1,7% nel primo semestre).

Il venerdì il giorno più pericoloso

Incidenti stradali a Bologna per giorno della settimana dal 2002 al 2006



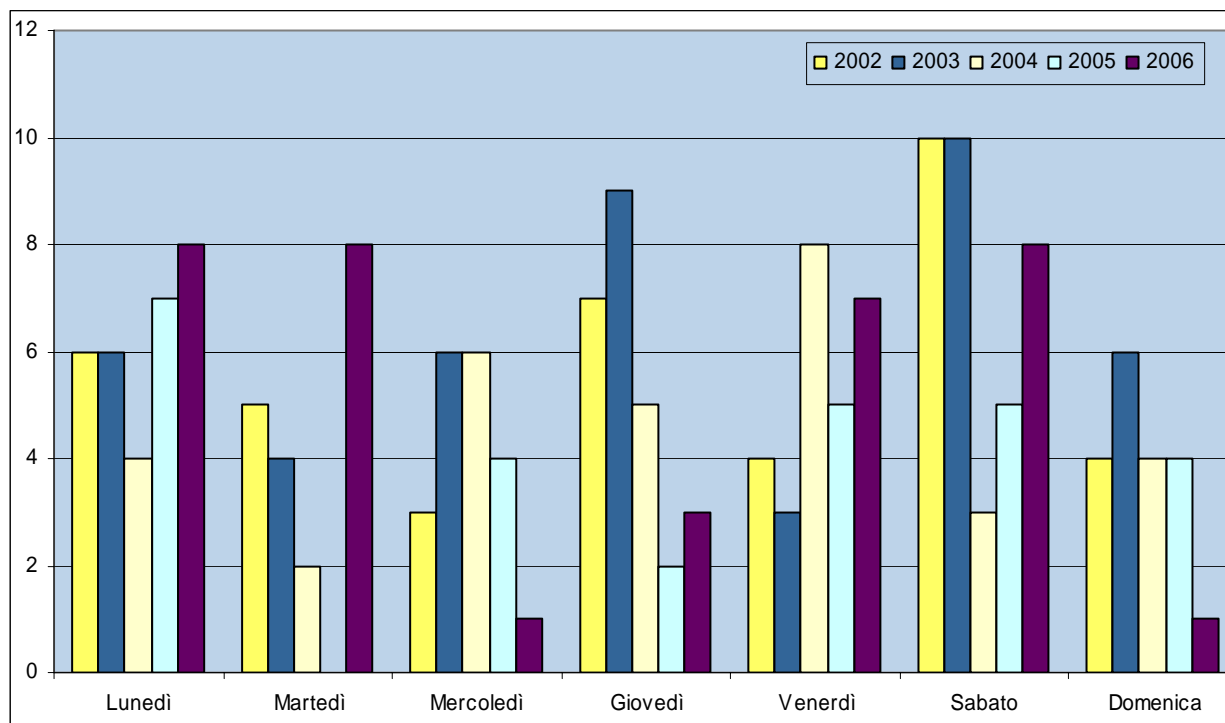
Fonte: Comune di Bologna. Dati provvisori completi elaborati a cura dell'Ufficio di Statistica del Comune di Bologna comprendenti anche gli incidenti rilevati dalla Polizia Stradale.

Torna al venerdì la maglia nera del giorno più pericoloso, che il 2005 aveva consegnato al mercoledì. E' interessante osservare che venerdì e mercoledì negli ultimi 5 anni si sono sempre divisi il record che non è mai andato a nessun altro giorno della settimana.

Un'altra osservazione possibile riguarda il fatto che nel 2006 l'aumento degli incidenti riguarda tutti i giorni della settimana con la sola esclusione della domenica e del lunedì.

Lunedì, martedì e sabato i giorni in cui si muore di più

Morti in incidenti stradali a Bologna per giorno della settimana dal 2002 al 2006



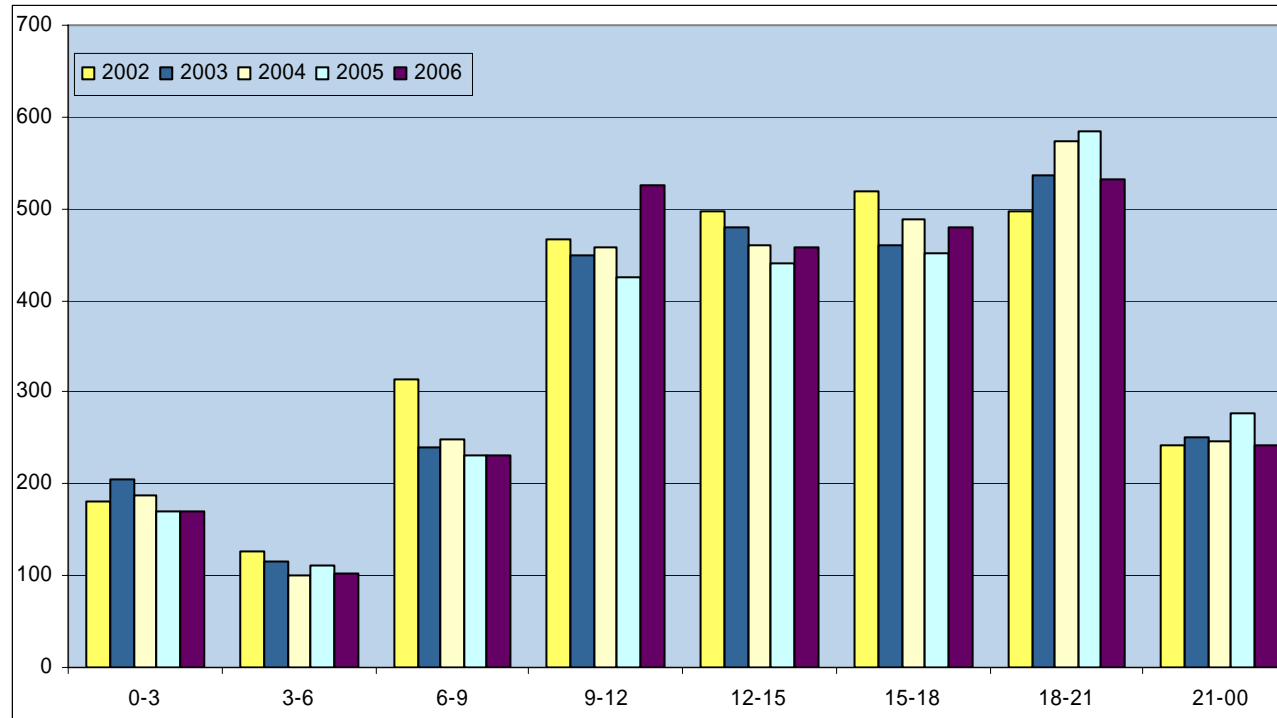
Fonte: Comune di Bologna. Dati provvisori completi elaborati a cura dell'Ufficio di Statistica del Comune di Bologna comprendenti anche gli incidenti rilevati dalla Polizia Stradale.

Nel 2006 non c'è un unico giorno della settimana che ha registrato il maggior numero di morti: al contrario il numero massimo di deceduti (8) si riscontra per il lunedì, il martedì e il sabato. Poiché però il numero di incidenti intervenuti in quei giorni cambia notevolmente, possiamo calcolare che il giorno più pericoloso dal punto di vista della mortalità stradale sia il sabato perché risulta massimo in questo caso l'indice di mortalità (2,1 morti ogni 100 incidenti).

Mercoledì e domenica, con rispettivamente 0,3 e 0,4 morti su 100 incidenti, sono le giornate nei quali si registra la mortalità minore.

Le ore del tardo pomeriggio si confermano quelle più critiche per gli incidenti

Incidenti stradali a Bologna per ora dell'incidente dal 2002 al 2006



Fonte: Comune di Bologna. Dati provvisori completi elaborati a cura dell'Ufficio di Statistica del Comune di Bologna comprendenti anche gli incidenti rilevati dalla Polizia Stradale.

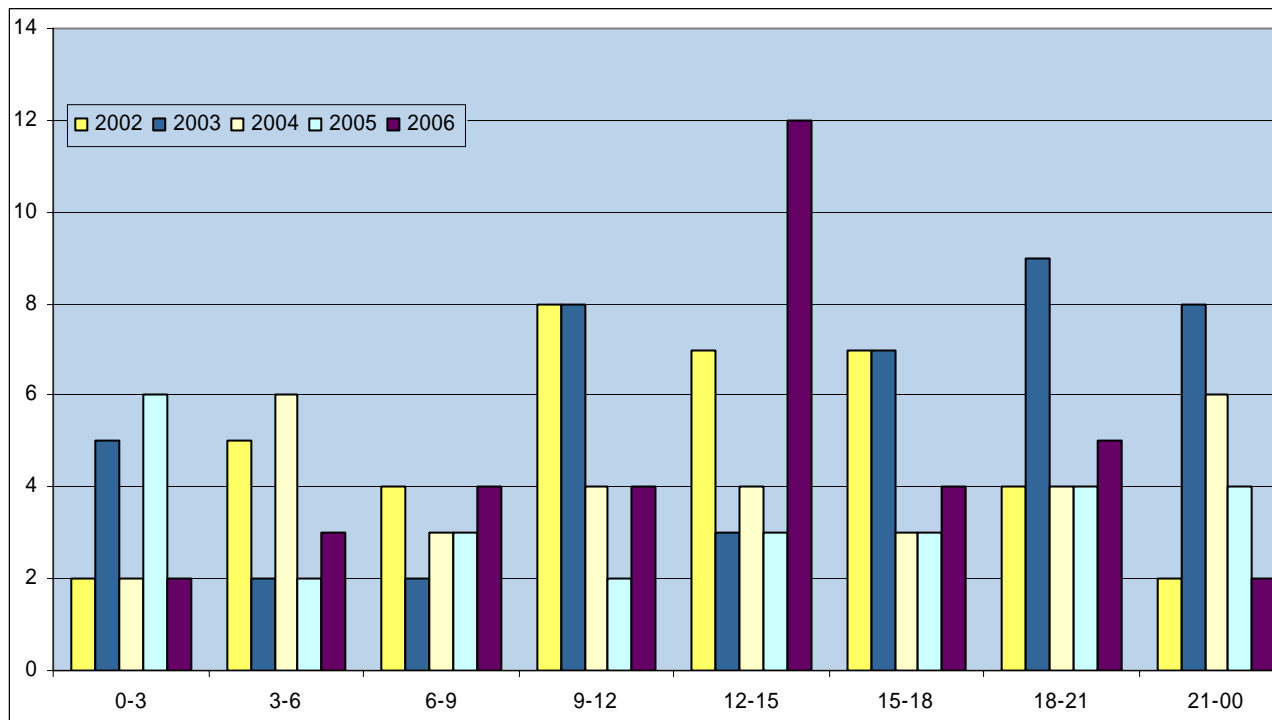
Le ore del rientro serale si confermano come le più critiche per gli incidenti, anche se nel 2006 gli incidenti verificatisi tra le 18 e le 21 risultano in numero minore rispetto a quanto riscontrato negli ultimi anni.

Fortemente in crescita invece la fascia oraria del mattino, dalle 9 alle 12, il cui ammontare finale di incidenti risulta prossimo al massimo serale.

E' interessante osservare che le fasce orarie nelle quali si concentra l'aumento del numero di incidenti sono quelle centrali giornaliere, dalle 9 alle 18. Al contrario, nel tardo pomeriggio, di sera e di notte il numero di incidenti rilevati nel 2006 è stato inferiore o al più uguale al 2005.

All'ora di pranzo il maggior numero di morti nel 2006

Morti in incidenti stradali a Bologna per ora dell'incidente dal 2002 al 2006



Fonte: Comune di Bologna. Dati provvisori completi elaborati a cura dell'Ufficio di Statistica del Comune di Bologna comprendenti anche gli incidenti rilevati dalla Polizia Stradale.

Se nel 2005 la fascia oraria nella quale si riscontrò il numero maggiore di decessi fu quella tra mezzanotte e le 3 del mattino, nel 2006 essa si colloca tra le 12 e le 15 di pomeriggio: esattamente un terzo dei morti per incidente nel 2006 sono riferibili infatti ad incidenti avvenuti in questa fascia oraria.

Il 2006 interrompe un andamento che era stato osservato negli anni precedenti per il quale le ore notturne venivano sempre più a prevalere nella mortalità stradale: al contrario, nel 2006 solo 1 morto su 5 è riferibile ad incidenti intervenuti tra le 21 e le 6 del mattino.

Navile si conferma il quartiere con più incidenti

Incidenti stradali e persone infortunate per quartiere e zona dal 2002 al 2006

Quartieri Zone	Incidenti con infortunati					Persone morte					Persone ferite				
	2002	2003	2004	2005	2006	2002	2003	2004	2005	2006	2002	2003	2004	2005	2006
Borgo Panigale	213	215	278	237	271	4	6	7	5	5	307	301	409	346	404
Navile	514	495	481	480	490	6	9	9	4	7	697	676	635	639	639
Bolognina	239	219	233	234	212	2	2	1	1	0	312	292	292	300	273
Corticella	137	127	115	131	124	2	4	8	0	4	203	177	161	182	161
Lame	138	149	133	115	154	2	3	0	3	3	182	207	182	157	205
Porto	317	277	348	312	280	3	1	2	2	2	389	370	421	381	362
Marconi	158	127	180	169	120	2	0	2	1	1	186	156	209	195	150
Saffi	159	150	168	143	160	1	1	0	1	1	203	214	212	186	212
Reno	119	122	152	144	134	5	5	2	2	5	146	150	192	182	162
Barca	70	84	72	86	84	1	4	1	1	5	86	103	98	115	97
Santa Viola	49	38	80	58	50	4	1	1	1	0	60	47	94	67	65
San Donato	283	282	229	215	226	6	5	3	5	6	400	384	304	276	304
Santo Stefano	339	316	310	337	335	3	3	1	2	3	418	389	375	413	408
Colli	42	41	42	42	50	0	0	0	0	1	56	54	54	56	59
Galvani	96	82	80	100	78	2	0	1	1	0	111	93	87	120	101
Murri	201	193	188	195	207	1	3	0	1	2	251	242	234	237	248
San Vitale	482	434	412	407	393	2	6	1	2	3	632	558	500	515	487
Irnerio	132	130	120	121	91	1	2	0	0	0	154	172	141	142	111
San Vitale	350	304	292	286	302	1	4	1	2	3	478	386	359	373	376
Saragozza	193	204	227	209	195	0	1	3	1	0	244	260	254	253	238
Costa Saragozza	115	122	128	141	121	0	1	3	1	0	144	155	140	173	155
Malpighi	78	82	99	68	74	0	0	0	0	0	100	105	114	80	83
Savena	231	263	224	237	260	5	6	2	4	4	298	319	304	286	336
Mazzini	163	177	148	160	178	1	5	1	4	3	218	218	209	189	235
San Ruffillo	68	86	76	77	82	4	1	1	0	1	80	101	95	97	101
Non indicato	151	129	104	111	156	5	2	2	0	1	235	188	144	148	255
<i>Centro storico</i>	464	421	479	458	363	5	2	3	2	1	551	526	551	537	445
<i>Zone periferiche</i>	2.378	2.316	2.286	2.231	2.377	34	42	29	25	35	3.215	3.069	2.987	2.902	3.150
Bologna	2.842	2.737	2.765	2.689	2.740	39	44	32	27	36	3.766	3.595	3.538	3.439	3.595

Fonte: Comune di Bologna. Dati provvisori completi elaborati a cura dell'Ufficio di Statistica del Comune di Bologna comprendenti anche gli incidenti rilevati dalla Polizia Stradale.

Navile è, anche nel 2006, il quartiere nel quale si è verificato il maggior numero di incidenti, di morti e di feriti (490 sinistri che hanno provocato 639 feriti e 7 deceduti); in particolare la zona Bolognina da sola comprende il 43% degli incidenti del quartiere.

Nel confronto con il 2005, si evidenzia subito il calo consistente di incidenti avvenuti nel centro storico (-21%): la diminuzione della incidentalità nel centro è riferibile a tutte le zone che lo compongono con la sola eccezione di Malpighi, che al contrario registra un aumento pari al +9%. Una sola persona è deceduta in centro (2 nel 2005) e il numero di feriti corrisponde al calo del numero di incidenti (-21%).

Tra i quartieri che vedono ridursi nel 2006 il numero di incidenti stradali con conseguenze alle persone troviamo Porto (-10%), San Vitale (-3%) e Santo Stefano (-1%) che beneficiano della diminuzione della incidentalità delle zone centrali a fronte degli aumenti verificatisi nelle zone periferiche. Diminuiscono gli incidenti anche a Reno e a Saragozza (-7% entrambi).

In altri quartieri della città invece la situazione nel 2006 si è fatta più critica.

Si tratta di Borgo Panigale (+14%), Savena (+10%), San Donato (+5%) e Navile (+2%) che, nonostante le diminuzioni riscontrate in Bolognina (-9%) e Corticella (-5%), vede ugualmente aumentare gli incidenti nel proprio territorio a causa di un forte incremento registrato nella zona Lame (+34%)

Occorre infine segnalare che quest'anno il confronto territoriale risente di un alto numero di incidenti per i quali non è possibile determinare la zona o il quartiere (255 incidenti, +41% rispetto allo scorso anno). Si tratta di incidenti avvenuti in una strada o incrocio di confine tra più zone senza indicazioni del lato stradale cosicché non risulta possibile attribuirne la zona o il quartiere oppure su tratti autostradali o di tangenziale non specificati.

Appendice statistica

Incidenti stradali a Bologna, persone infortunate e pedoni coinvolti

dal 1991 al 2006

Anni	Incidenti con infortunati (1)	Persone morte (2)	Persone ferite	- di cui pedoni coinvolti		
				Pedoni morti (2)	Pedoni feriti	Totale
1991	2.204	51	2.942	17	258	275
1992	2.367	49	3.189	9	281	290
1993	2.174	47	2.727	16	283	299
1994	2.370	32	2.998	13	288	301
1995	2.376	39	3.098	12	288	300
1996	2.463	30	3.235	8	299	307
1997	2.675	46	3.448	18	317	335
1998	2.778	25	3.645	11	282	293
1999	3.071	37	3.949	6	372	378
2000	2.945	30	3.902	15	332	347
2001	2.823	31	3.775	10	294	304
2002	2.848	39	3.772	6	359	365
2003	2.753	44	3.616	16	301	317
2004	2.783	33	3.574	6	339	345
2005	2.691	27	3.450	8	356	364
2006	2.740	36	3.595	13	349	362

Fonte: Istat. Per i pedoni coinvolti 2005 e per l'ultimo anno, dati provvisori completi elaborati a cura dell'Ufficio di Statistica del Comune di Bologna comprendenti anche gli incidenti rilevati dalla Polizia Stradale e dai Carabinieri.

(1) Dalla rilevazione sono esclusi gli incidenti senza morti o feriti.

(2) Decessi verificatisi entro il trentesimo giorno dall'incidente.

Incidenti stradali e persone infortunate per quartiere e zona

nel 2006

Quartieri Zone	Incidenti con infortunati (1)	Persone morte (2)	Persone ferite	Numero annuo di incidenti per Km di strada percorribile
Borgo Panigale	271	5	404	1,79
Navile	490	7	639	2,73
Bolognina	212	0	273	
Corticella	124	4	161	
Lame	154	3	205	
Porto	280	2	362	5,73
Marconi	120	1	150	
Saffi	160	1	212	
Reno	134	5	162	2,17
Barca	84	5	97	
Santa Viola	50	0	65	
San Donato	226	6	304	2,27
Santo Stefano	335	3	408	2,40
Colli	50	1	59	
Galvani	78	0	101	
Murri	207	2	248	
San Vitale	393	3	487	3,03
Irnerio	91	0	111	
San Vitale	302	3	376	
Saragozza	195	0	238	2,49
Costa Saragozza	121	0	155	
Malpighi	74	0	83	
Savena	260	4	336	2,50
Mazzini	178	3	235	
San Ruffillo	82	1	101	
Non indicato	156	1	255	
Centro storico (3)	363	1	445	
Zone periferiche	2.377	35	3.150	
Bologna	2.740	36	3.595	2,76

Dati provvisori completi elaborati a cura dell'Ufficio di Statistica del Comune di Bologna, comprendenti anche gli incidenti rilevati dalla Polizia Stradale trasmessi direttamente all'Istat

(1) Dalla rilevazione sono esclusi gli incidenti senza morti o feriti. (2) Decessi verificatisi entro il trentesimo giorno dall'incidente.

(3) Costituiscono il Centro storico le zone Galvani, Irnerio, Malpighi e Marconi.

Incidenti stradali per tipo di localizzazione

nel 2006

Tipo di localizzazione	Incidenti con infortunati (1)	Persone morte (2)	Persone ferite
Strada urbana	2.443	29	3.065
Provinciale entro l'abitato	1	0	2
Statale entro l'abitato	0	0	0
Comunale extra-urbana	4	1	4
Provinciale fuori abitato	0	0	0
Statale fuori abitato	0	0	0
Autostrada	102	6	213
Tangenziale	190	0	311
Totali	2.740	36	3.595

Dati provvisori completi elaborati a cura dell'Ufficio di Statistica del Comune di Bologna, comprendenti anche gli incidenti rilevati dalla Polizia Stradale trasmessi direttamente all'Istat.

(1) Dalla rilevazione sono esclusi gli incidenti senza morti o feriti.

(2) Decessi verificatisi entro il trentesimo giorno dall'incidente.

Incidenti stradali per natura dell'incidente

nel 2006

Tipo d'incidente	Incidenti con infortunati (1)	Persone morte (2)	Persone ferite
Tra veicoli in marcia	2.009	15	2.724
Scontro frontale	173	1	231
Scontro frontale - laterale	881	9	1.153
Scontro laterale	428	1	492
Tamponamento	527	4	848
Tra veicoli e pedoni	342	13	402
Tra veicoli in marcia e veicoli fermi	202	2	241
Urto con veicolo fermo	46	0	62
Urto con veicolo in sosta	52	1	54
Urto con ostacolo	104	1	125
Veicoli in marcia senza urto	184	6	225
Fuoriuscita, sbandamento	97	5	127
Infortunio per frenata	24	0	31
Infortunio per caduta da veicolo	63	1	67
Non specificato	3	0	3
In complesso	2.740	36	3.595

Dati provvisori completi elaborati a cura dell'Ufficio di Statistica del Comune di Bologna, comprendenti anche gli incidenti rilevati dalla Polizia Stradale trasmessi direttamente all'Istat.

(1) Dalla rilevazione sono esclusi gli incidenti senza morti o feriti.

(2) Decessi verificatisi entro il trentesimo giorno dall'incidente.

Incidenti stradali per giorno della settimana

nel 2006

Giorno della settimana	Incidenti con infortunati (1)	Persone morte (2)	Persone ferite
Lunedì	412	8	517
Martedì	426	8	548
Mercoledì	390	1	487
Giovedì	440	3	559
Venerdì	441	7	551
Sabato	387	8	556
Domenica	244	1	377
Totali	2.740	36	3.595

Dati provvisori completi elaborati a cura dell'Ufficio di Statistica del Comune di Bologna, comprendenti anche gli incidenti rilevati dalla Polizia Stradale trasmessi direttamente all'Istat.

(1) Dalla rilevazione sono esclusi gli incidenti senza morti o feriti.

(2) Decessi verificatisi entro il trentesimo giorno dall'incidente.

Incidenti stradali per ora dell'incidente

nel 2006

Ora dell'incidente	Incidenti con infortunati (1)	Persone morte (2)	Persone ferite
00.00-02.59	171	2	246
00.00-00.59	67	0	97
01.00-01.59	55	1	80
02.00-02.59	49	1	69
03.00-05.59	103	3	166
03.00-03.59	39	1	63
04.00-04.59	30	2	50
05.00-05.59	34	0	53
06.00-08.59	231	4	284
06.00-06.59	32	2	38
07.00-07.59	59	1	80
08.00-08.59	140	1	166
09.00-11.59	525	4	699
09.00-9.59	173	0	218
10.00-10.59	171	2	235
11.00-11.59	181	2	246
12.00-14.59	458	12	580
12.00-12.59	169	5	218
13.00-13.59	166	5	210
14.00-14.59	123	2	152
15.00-17.59	479	4	605
15.00-15.59	158	2	207
16.00-16.59	142	1	175
17.00-17.59	179	1	223
18.00-20.59	531	5	683
18.00-18.59	186	1	241
19.00-19.59	187	4	234
20.00-20.59	158	0	208
21.00-23.59	242	2	332
21.00-21.59	99	0	132
22.00-22.59	71	1	101
23.00-23.59	72	1	99
Totale	2.740	36	3.595

Dati provvisori completi elaborati a cura dell'Ufficio di Statistica del Comune di Bologna, comprendenti anche gli incidenti rilevati dalla Polizia Stradale trasmessi direttamente all'Istat.

(1) Dalla rilevazione sono esclusi gli incidenti senza morti o feriti.

(2) Decessi verificatisi entro il trentesimo giorno dall'incidente.

Incidenti stradali per tipo e numero di veicoli coinvolti nell'incidente

nel 2006

Tipi di veicoli			Incidenti con infortunati (1)	Persone morte (2)	Persone ferite
Veicolo 1	Veicolo 2	Veicolo 3			
Un veicolo coinvolto			534	16	623
Autovettura			302	8	344
Mezzo pesante	(3)		32	4	37
Bicicletta			6	0	9
Motociclo	(4)		184	4	223
Altro veicolo			10	0	10
Due veicoli coinvolti			1.833	19	2.328
Autovetture			444	3	728
Autovettura	e mezzo pesante	(3)	134	1	188
Autovettura	e bicicletta		120	2	119
Autovettura	e motociclo	(4)	857	5	943
Autovettura	e altro veicolo		15	2	17
Mezzi pesanti	(3)		24	2	33
Mezzo pesante	(3) e bicicletta		17	1	24
Mezzo pesante	(3) e motociclo	(4)	92	1	98
Mezzo pesante	(3) e altro veicolo		5	0	8
Bicicletta	e motociclo	(4)	30	1	38
Bicicletta	e altro veicolo		9	0	9
Motocicli	(4)		60	0	92
Motociclo	(4) e altro veicolo		26	1	31
Tre veicoli coinvolti			373	1	644
Autovetture			166	0	318
Autovettura	- autovettura	e mezzo pesante (3)	58	0	130
Autovettura	- autovettura	e bicicletta	5	0	5
Autovettura	- autovettura	e motociclo (4)	71	0	78
Autovettura	- autovettura	e altro veicolo	2	0	2
Autovettura	- mezzo pesante (3)	e mezzo pesante (3)	18	0	32
Autovettura	- mezzo pesante (3)	e bicicletta	1	0	1
Autovettura	- mezzo pesante (3)	e motociclo (4)	11	0	14
Autovettura	- mezzo pesante (3)	e altro veicolo	1	0	6
Autovettura	- bicicletta	e bicicletta	0	0	0
Autovettura	- bicicletta	e motociclo (4)	2	0	3
Autovettura	- bicicletta	e altro veicolo	1	0	2
Autovettura	- motociclo (4)	e motociclo (4)	19	0	27
Autovettura	- motociclo (4)	e altro veicolo	2	0	4
Mezzi pesanti	(3)		3	1	5
Mezzo pesante	(3) - mezzo pesante (3)	e motociclo (4)	1	0	1
Mezzo pesante	(3) - mezzo pesante (3)	e altro veicolo	0	0	0
Mezzo pesante	(3) - motociclo (4)	e motociclo (4)	5	0	7
Mezzo pesante	(3) - motociclo (4)	e altro veicolo	1	0	1
Bicicletta	- bicicletta	e altro veicolo	0	0	0
Bicicletta	- motociclo (4)	e motociclo (4)	2	0	2
Motocicli	(4)		3	0	5
Motociclo	(4) - motociclo (4)	e motociclo (4)	1	0	1
In complesso			2.740	36	3.595

Dati provvisori completi elaborati a cura dell'Ufficio di Statistica del Comune di Bologna, comprendenti anche gli incidenti rilevati dalla Polizia Stradale trasmessi direttamente all'Istat.

(1) Dalla rilevazione sono esclusi gli incidenti senza morti o feriti.

(2) Decessi verificatisi entro il trentesimo giorno dall'incidente.

(3) Comprende autobus-filobus e mezzi pesanti.

(4) Comprende ciclomotori e motocicli.

Conducenti di veicoli coinvolti in incidenti stradali per sesso ed età

nel 2006

(2)

Classi di età	Maschi	Femmine	Non indicato	In complesso (1)
fino a 17 anni	74	16	0	90
18-24	517	170	0	687
25-29	505	166	0	671
30-44	1.483	474	1	1.958
45-64	898	291	0	1.189
65 anni e oltre	384	76	0	460
non indicata	5	1	258	264
Totale	3.866	1.194	259	5.319

Dati provvisori completi elaborati a cura dell'Ufficio di Statistica del Comune di Bologna, comprendenti anche gli incidenti rilevati dalla Polizia Stradale trasmessi direttamente all'Istat.

(1) Dalla rilevazione sono esclusi gli incidenti senza morti o feriti.

(2) Nella tavola sono riportati i conducenti dei veicoli coinvolti in incidenti prendendo in considerazione soltanto i primi tre veicoli interessati in ciascun incidente, anche se in alcuni casi gli incidenti possono coinvolgerne più di tre.

Conducenti, passeggeri e pedoni morti e feriti negli incidenti stradali a Bologna per sesso ed età nel 2006

		Morti (1)			Feriti		
		Maschi	Femmine	Totale	Maschi	Femmine	Totale
Conducenti	fino a 17 anni				59	15	74
	18-24	3	1	4	277	109	386
	25-29	2		2	251	106	357
	30-44	4	2	6	694	279	973
	45-64	3		3	331	140	471
	65 anni e oltre	5	1	6	140	36	176
	non indicata				2	1	3
	Totale	17	4	21	1.754	686	2.440
Passeggeri	fino a 17 anni				57	64	121
	18-24				60	75	135
	25-29				49	48	97
	30-44				94	112	206
	45-64	1	1	2	28	89	117
	65 anni e oltre				13	46	59
	non indicata				38	33	71
	Totale	1	1	2	339	467	806
Pedoni	fino a 17 anni				24	13	37
	18-24	1		1	12	18	30
	25-29				15	10	25
	30-44				35	29	64
	45-64	1		1	27	45	72
	65 anni e oltre	6	5	11	48	70	118
	non indicata				3		3
	Totale	8	5	13	164	185	349
In complesso	fino a 17 anni	0	0	0	140	92	232
	18-24	4	1	5	349	202	551
	25-29	2	0	2	315	164	479
	30-44	4	2	6	823	420	1.243
	45-64	5	1	6	386	274	660
	65 anni e oltre	11	6	17	201	152	353
	non indicata	0	0	0	43	34	77
	Totale	26	10	36	2.257	1.338	3.595

Dati provvisori completi elaborati a cura dell'Ufficio di Statistica del Comune di Bologna, comprendenti anche gli incidenti rilevati dalla Polizia Stradale trasmessi direttamente all'Istat.

Veicoli coinvolti in incidenti stradali e persone infortunate per tipo di veicolo

nel 2006

(2)

Tipo di veicolo	Veicoli coinvolti (1)	Persone morte	Persone ferite
Autovettura privata	3.076	7	1.432
Autovettura privata con rimorchio	1	0	0
Autovettura pubblica	42	0	18
Autovettura di soccorso o di polizia	22	0	29
Totale Autovetture	3.141	7	1.479
Autobus o filobus in servizio urbano	37	0	30
Autobus di linea o non di linea in extraurbana	22	0	22
Totale Autobus	59	0	52
Autocarro	340	2	102
Autotreno con rimorchio	9	0	1
Autosnodato o autoarticolato	44	1	9
Totale veicoli pesanti trasporto merci	393	3	112
Bicicletta	193	4	175
Ciclomotore	553	2	523
Motociclo a solo	770	7	688
Motociclo con passeggero	137	0	179
Totale ciclomotori e motocicli	1.460	9	1.390
Veicolo speciale	26	0	4
Trattore stradale o motrice	3	0	0
Trattore agricolo	0	0	0
Motocarro o motofurgone	3	0	3
Veicolo a trazione animale o a braccia	0	0	0
Veicolo ignoto perché dati alla fuga	32	0	1
Quadriciclo leggero	9	0	3
Totale altri veicoli	73	0	11
Totale veicoli fino al terzo veicolo coinvolto	5.319	23	3.219
Veicoli coinvolti oltre al terzo	126	0	27
Totale	5.445	23	3.246

Dati provvisori completi elaborati a cura dell'Ufficio di Statistica del Comune di Bologna, comprendenti anche gli incidenti rilevati dalla Polizia

(1) Dalla rilevazione sono esclusi gli incidenti senza morti o feriti.

(2) I veicoli classificati per tipo di veicolo sono solo i primi tre coinvolti in ciascun incidente; i veicoli oltre il terzo sono indicati solo in complesso.